

# RAPPORT D'ACTIVITÉ

DU 1<sup>ER</sup> OCTOBRE 2021 AU  
30 SEPTEMBRE 2022



2022

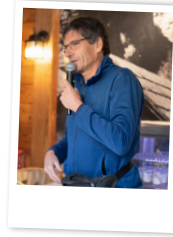


L'Argentière-la-Bessée / Champcella / Freissinières  
Puy Saint Vincent / La Roche-de-Rame  
Saint-Martin-de-Queyrières / Vallouise-Pelvoux / Les Vigneaux

[www.paysdesecrins.com](http://www.paysdesecrins.com)



# RAPPORT MORAL DU PRÉSIDENT



Ce 6<sup>ème</sup> exercice de l'Office de Tourisme Communautaire se situe probablement au début d'une nouvelle étape du déploiement touristique.

D'importants événements ont marqué cette période 2021-2022 :

- La COVID a souligné notre vulnérabilité sanitaire
- La reprise économique a mis en évidence notre dépendance de l'étranger pour nos produits du quotidien
- La guerre en Ukraine a illustré notre fragilité en fourniture énergétique
- La sécheresse de l'année 2022 a démontré l'importance des évolutions climatiques

2 Ces éléments vont exiger de nous adapter à ce contexte nouveau. En particulier de faire évoluer de façon sensible nos visions et donc le déploiement de l'accueil touristique à mettre en œuvre.

Malgré les contraintes suscitées par ces événements et l'inflation qui en découle, une large proportion de la population souhaite pouvoir se ressourcer plus que jamais et aspire à venir en montagne.

Ce contexte nouveau exige de repenser assez largement nos dispositions d'accueil :

- Mise en évidence d'évolutions sur la gestion de nos déchets et de comportements éco-durable
- Diversifier nos terrains de jeux pour correspondre aux attentes du plus grand nombre
- Ne pas se contenter d'un accueil touristique focalisé uniquement sur les saisons hiver et été
- Valoriser notre identité de territoire et notre riche patrimoine de façon ludique et accessible
- Travailler ardemment sur les modalités de mobilité sur notre territoire

Autant de domaines sur lesquels nos vacanciers sont de plus en plus sensibles pour choisir une destination en vue effectivement de se ressourcer.

Notre territoire est riche d'atouts et de particularités pour réussir ces indispensables évolutions !

Des démarches dans ce sens ont déjà commencé au cours du dernier exercice :

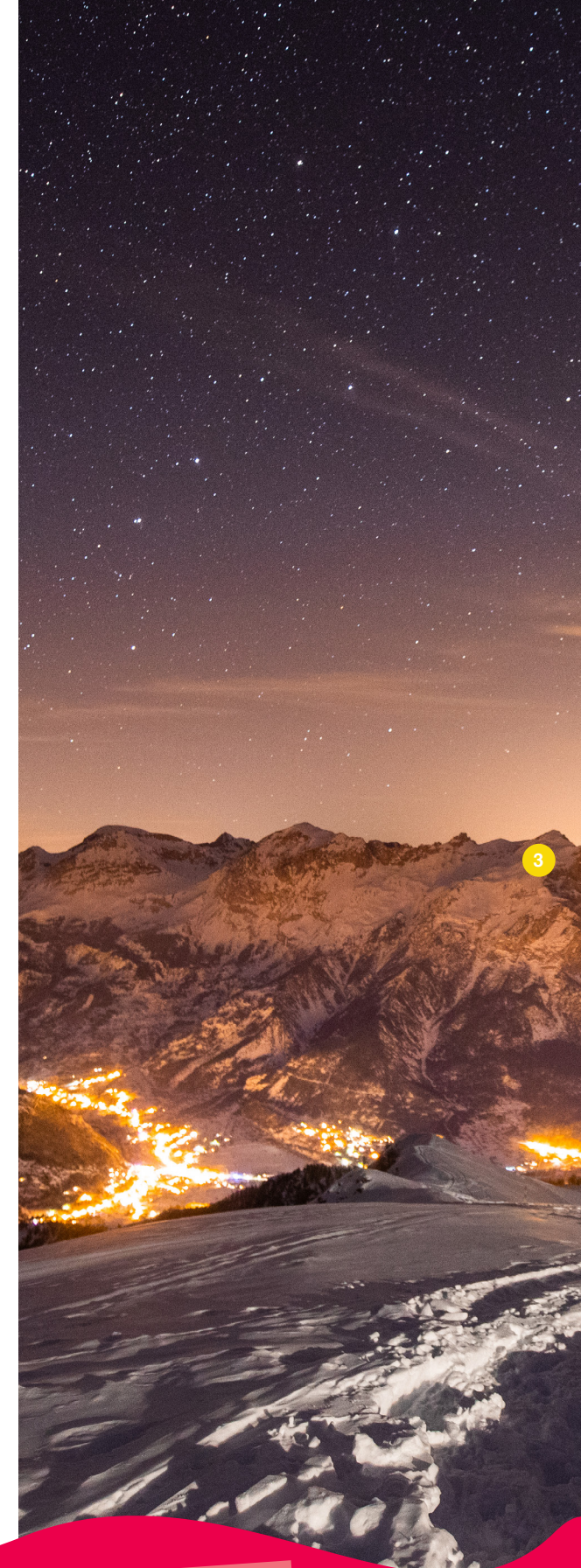
- L'élaboration d'une charte touristique éco-durable en concertation avec la Communauté de Communes
- Une collaboration avec l'organisme SMI-TOMGA pour s'associer à la gestion de nos déchets
- Une amorce de développement de tourisme endogène
- Une nouvelle mobilisation est en route par la Communauté de communes sur les besoins de la mobilité à laquelle l'Office est partenaire
- Un accompagnement pour stimuler l'équipement des hébergeurs en prises pour recharge des voitures électriques.
- Une réflexion sur la valorisation des produits locaux
- Des formations travaillées avec les services de la Communauté de communes (LUCÉO) pour la mise en avant de nos atouts et enjeux du Parc national des Écrins

Autant de démarches qui illustrent bien une évolution sensible de l'accueil touristique.

Nous avons la chance d'être au milieu d'un territoire qui a su préserver son environnement. À nous maintenant de savoir le promouvoir avec adaptation.

Merci à l'ensemble de l'équipe de l'Office, à la Communauté de Communes, aux communes et aux socio-professionnels qui concourent au quotidien à ces évolutions indispensables.

Jean-Marie JOURDAN



Rejoignez notre communauté !

[www.paysdesecrins.com](http://www.paysdesecrins.com)





# SOMMAIRE

P. 05 // L'ACCUEIL DANS LES BUREAUX D'INFORMATION TOURISTIQUE

P. 08 // LE SERVICE COMMUNICATION

P. 15 // LA CELLULE DÉVELOPPEMENT LOCAL

P. 15 // LE SERVICE COMMERCIAL

P. 17 // LE PÔLE ANIMATION

P. 19 // LA QUALITÉ ET LE CLASSEMENT DE MEUBLÉ

P. 19 // L'ADMINISTRATION ET LA COMPTABILITÉ

P. 21 // PROJETS 2022-2023

P. 23 // RAPPORT DU COMMISSAIRE AUX COMPTES



## 1 L'accueil dans les Bureaux d'Information Touristique

### ACCUEIL QUALITÉ

**Sophie ISNARD**  
Responsable Accueil / Qualité



**Gabriel CHARLIER**  
Conseiller en séjour  
en alternance

### PERMANENTS



**Valérie BRONDY**  
Conseillère en séjour  
Référente Pelvoux-Ailefroide



**Myriam LETESSIER**  
Conseillère en séjour  
Référente Puy Saint Vincent 1400



**Ricarda AILLOUD**  
Conseillère en séjour  
Référente L'Argentière-la-Bessée



**Caroline DURASSIER**  
Conseillère en séjour  
Référente Puy Saint Vincent 1600



**Raphaël PERALDO**  
Conseiller en séjour  
Référent Vallouise



**Thaïs**  
Conseillère en séjour



### SAISONNIERS

**Anna**  
Conseillère en séjour



**Louise**  
Conseillère en séjour



**Thaïs**  
Conseillère en séjour



**Érika**  
Conseillère en séjour



**Camille**  
Conseillère en séjour



**Émilie**  
Conseillère en séjour



**Judit**  
Conseillère en séjour



**Camille**  
Conseillère en séjour



**Hélène**  
Conseillère en séjour



**Juliette**  
Conseillère en séjour



Rejoignez notre communauté !

[www.paysdesecrins.com](http://www.paysdesecrins.com)





## NOUVEAUTÉ 2022

♥ Des **vitrines et de plus grands écrans vidéo** ont été installés dans les Bureaux d'Information Touristique afin de mettre en valeur les produits de l'OTC.

♥ Installation de **totems sur la Nationale** pour marquer les entrées et sorties du Pays des Écrins en partenariat avec la CCPE



### Les +

- Succès de la nouvelle carte touristique (ré-actualisée en 2023)
- Excellent retour sur les animations
- Clientèle globalement satisfaite
- Retour de la clientèle étrangère (clientèle allemande ++ sur les ailes de saison)

### Les -

- Les réclamations liées au service de navettes, surtout sur les ailes de saison, et en particulier pour aller au Pré de Mme Carle
- Le balisage de certains sentiers à améliorer
- L'ouverture des établissements sur les ailes de saison à pousser



## Hiver 2022-2023

Nombre de passages dans les accueils :

- 15% par rapport à N-2
- +46% par rapport à N-1 (année COVID)

## Été 2022

Une **bonne fréquentation** avec le retour de la clientèle étrangère (notamment allemande et italienne en excursionniste).

### À retenir :

+11,5% de passages dans les accueils (N-1) +45% (N-2 en juin) avec une forte explosion sur Ailefroide (+39%).  
À noter que certains socio-pros commencent à parler de « sur-fréquentation » sur ce secteur.

Petite baisse en juillet (N-1) et fréquentation stable en août.

### Chiffres G2A/Flux vision (ADDET 05) :

#### En juin

+35% d'étrangers séjournant avec 24% d'anglais, 19% d'allemands et 16% de néerlandais.  
72% des excursionnistes sont français dont 38% des Hautes-Alpes.

#### En juillet

+31% d'étrangers séjournant avec 23% de néerlandais, 15% de belges et 12% d'anglais  
70% des excursionnistes sont français dont 19% des Hautes-Alpes et 17% des Bouches-du-Rhône.  
La première clientèle excursionniste est italienne (19%), suivie par celles des Pays-Bas (15%) et d'Allemagne (15%).

#### En août

+30% d'étrangers séjournant avec 21% d'allemands et 11% d'italiens  
70% des excursionnistes sont français dont 20% des Bouches-du-Rhône et 15% des Hautes-Alpes.  
La première clientèle excursionniste est italienne (24%) suivie par les allemands (21%) et les néerlandais (14%).

En complément de l'accueil, les conseillers en séjour remplissent d'autres missions plus spécifiques :



**Caroline DURASSIER**

## TAXE DE SÉJOUR

Ces analyses de fréquentation nous amènent à concentrer nos démarches promotionnelles auprès de la clientèle étrangère pour booster les ailes de saison.

Depuis 2015, on constate une nette augmentation de la collecte de la taxe de séjour sur notre territoire, malheureusement freinée en 2020 et 2021 à cause du COVID-19 (période de confinement et fermeture des remontées mécaniques).

Grâce aux bonnes conditions (météo, neige, destination attractive, augmentation des séjours...) mais aussi grâce à l'optimisation de la collecte, **le montant de la taxe de séjour 2022 va atteindre un chiffre record.**



**Caroline DURASSIER & Myriam LETESSIER**

## LA POSTE

Le Bureau d'Information Touristique de Puy Saint Vincent 1400 a assuré le suivi de La Poste du lundi au vendredi, tout au long de l'année.

Rejoignez notre communauté !

[www.paysdesecrins.com](http://www.paysdesecrins.com) f i y t



## 2 Le service communication

**Blandine REYNAUD**

**RÉSEAUX SOCIAUX**



 **24 256** abonnés

 **50 010** fans

 **2 435** followers

 **1** chaîne

 **1** chaîne (**NOUVEAUTÉ !**)

Les chiffres clés de l'exercice :

- **129** publications Facebook
- **72** campagnes sponsorisées
- **107** posts Instagram
- **116** tweets

Cette année, l'accent a été mis sur la **création de contenu authentique**. En effet, dans le cadre des adhésions au Pack Plus, le service s'est engagé à faire ressortir et **mettre en lumière la particularité de chacun de nos partenaires**.

De plus, avec le déploiement du service commercialisation, nous avons **intensifié nos campagnes de sponsoring** sur les différents réseaux sociaux, afin de faire connaître nos offres au plus grand nombre de personnes potentiellement intéressées.

Nous avons également mis en place des campagnes de **sponsoring sur le marché étranger**, en Italie, ainsi qu'en Allemagne.



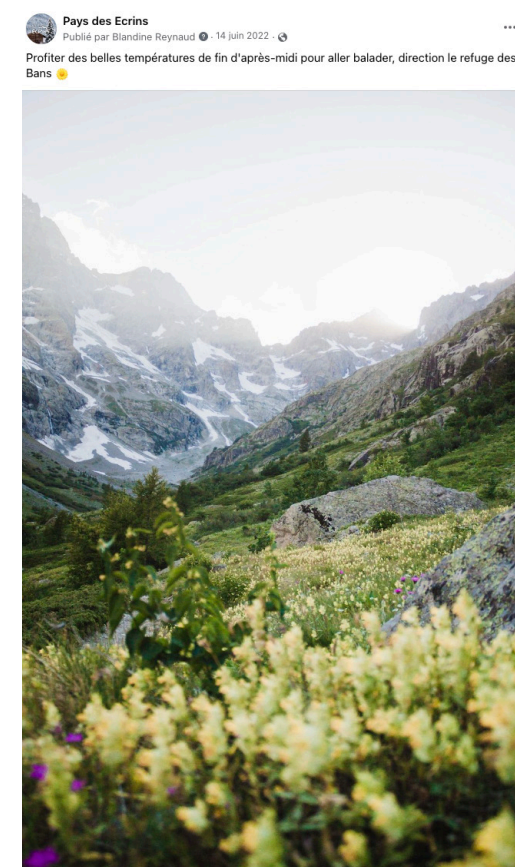
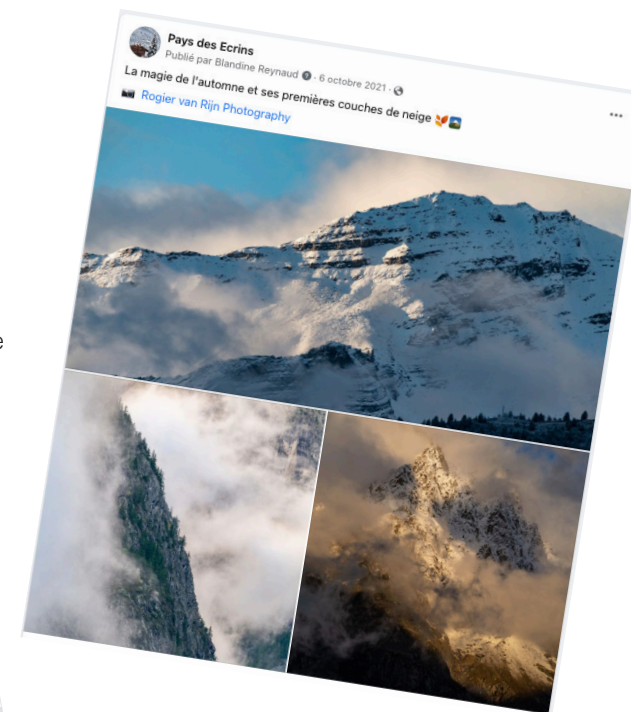
### NOUVEAUTÉ !

**Lou DUCROCQ** est venue rejoindre l'équipe de l'Office de Tourisme en tant qu'assistante webmanager à partir de juin 2022, ce qui a permis d'accroître notre communication sur les animations et événements du territoire.



**Top 3** des publications Facebook :

- 1) Premières neiges sur les sommets du Pays des Écrins  
**7 700** J'aime
- 2) Paysages verdoyant sur le chemin du refuge des Bans  
**4 100** J'aime
- 3) Paysages enneigés vus du drone  
**3 400** J'aime



Rejoignez notre communauté !

[www.paysdesecrins.com](http://www.paysdesecrins.com)







## SITES WEB

• Un travail de **simplification du site internet** paysdesecrins.com a été réalisé ainsi que sur le référencement naturel du site via son **optimisation SEO et via les campagnes Adwords**.

Le positionnement marketing du Pays des Écrins a été décliné sur le site de destination sur la page d'accueil du site et sur les pages du site relatives aux filières du Pays des Écrins.

Un gros travail de contenu a également été mené sur les **pages patrimoines** du site internet et sur les **pages des 8 villages du territoire**.

De nouveaux contenus ont également vu le jour comme les pages propres aux micro-aventures proposées sur le territoire. Elles sont couplées à des vidéos et à des offres commerciales.

Le site a reçu plus de 370 000 utilisateurs sur l'année **(+9% par rapport à N-1)** et **plus de 360 000 nouveaux utilisateurs**.

Les pages les plus vues du site sont :

- Webcam
- Puy Saint Vincent
- Pelvoux-Vallouise
- Animations
- Les 10 plus belles randonnées à faire
- Évènements

• **La place de marché** (réservation en ligne)

Le site comporte plusieurs entrées (activités, forfaits de ski, hébergements, animations, bien-être, patrimoine, commerces et services, séjours packagés été et séjours packagés hiver) de réservations possibles en ligne.

**26 séjours packagés** créés par l'OT sont remontés en ligne.

**300 hébergements et plus de 60 activités** sont réservables en ligne.

**18 556 visiteurs** sur le site

**Plus de 37 000 pages vues**

Provenance des visiteurs de ce site :

- Site d'information paysdesecrins.com
- Réseaux sociaux
- Google Adwords
- Liens directs
- SEO
- Liens de sites partenaires (iloveski, grimper, wintersport, chilowe)



## GÉOTREK

### RANDO.PAYSDESECRINS.COM

Le site dédié aux itinéraires outdoor du territoire est passé en version 2 avec la **mise en ligne d'un site outdoor plus complet** qui permet de rajouter des activités verticales.

Nous avons donc enrichi le portail avec **2 nouvelles activités** :

- Les via ferrata du territoire agrémentées de photos prises en drone par Blandine REYNAUD ;
- L'escalade : les communes qui se sont engagées à entretenir leurs sites d'escalade sont en ligne : Saint-Martin-de-Queyrières, l'Argentière-la-Bessée, Puy-Saint-Vincent et la Roche-de-Rame.

Un travail de fond a également été réalisé sur les parcours d'alpinisme, sur les sentiers pour les personnes à mobilité réduite, sur les parcours de parapente et sur les itinéraires kayak du territoire.

Les itinéraires détaillés des randonnées itinérantes ont permis d'alimenter les séjours tout compris du site de réservation pour le tour du Pays des Écrins.

Le site a reçu cette année plus de 35 000 visiteurs, soit 5% de plus que l'an dernier.

Les principaux sites qui amènent du trafic sur le portail sont :

- Vélovert.fr
- Site de la Communauté de Communes
- Réseaux sociaux

## CAMPAGNES DE WEBMARKETING

À chaque saison, nous communiquons en ligne sur les filières du Pays des Écrins. L'objectif étant de toucher une clientèle ciblée et de mettre ainsi en avant auprès de ses communautés nos atouts différenciants pour **les faire venir sur les 4 saisons de l'année**.

Sur l'hiver 2021-2022, nous avons communiqué sur les sites affinitaires suivants :

- Offres ski en France : **skipass.com** et **iloveski.org**
- Offres ski aux Pays-bas : **wintersport.nl**
- Itinéraires outdoor du territoire : **outdooractive.com**

Au niveau local et régional :

- lepetitoiseau.fr
- laprovence.com
- frequence-sud.fr

Sur l'été 2022, voici les sites partenaires sur lesquels nous avons communiqué :

- Communautés de grimpeurs : **grimper.fr**
- Communautés de parapentistes : **paragliding.rocktheoutdoor.com**
- Communautés de VTTistes : **26in.fr**
- Communautés d'amateurs de vélo tout terrain : **vélovert.com**
- Communautés de sport outdoor : **outdooractive.com**
- Communautés autour des micro-aventures : **chilowe.com**

Nous avons également mis en place des campagnes adwords autour des produits packagés de l'OT (Tour du Pays des Écrins en itinérance et produits packagés des socio-professionnels partenaires de l'OT). L'objectif de ces campagnes étant toujours de booster les ailes de saison.



Rejoignez notre communauté !

[www.paysdesecrins.com](http://www.paysdesecrins.com)    





L'OTC a communiqué sur les temps forts, principalement à travers les antennes des radios locales :

- **Radio Imagine** : des spots dédiés à Écrins de lumière, De la montagne à la mer, Igloo Pelvoo, Trail Le Sourire d'Aurore, aux Journées du Patrimoine, 30 ans de la Mine, festival de highline,... ont rythmé l'antenne de la radio « Made in Hautes-Alpes ».

- **RAM 05** : Tous les lundis de la saison d'hiver, une interview avec un acteur du Pays des Écrins (ex : station de Pelvoux-Vallouise, temps forts des vacances de février, De la montagne à la mer, Igloo Pelvoo...) était diffusée à l'antenne.

- **Alpes 1** : des spots consacrés aux grands événements (Cols réservés, Pur Ski Vintage, Ice Climbing Écrins, Musiques en Écrins, Tout à Blocs...) ont été diffusés à l'antenne.

12 Les festivités ont également été valorisées à travers des demi-pages dans les **guides de l'été et de l'hiver du Dauphiné Libéré et Plus2news**.

## NOUVEAUTÉS !

♥ Des campagnes de spots radios ont été lancées sur **RCF** (2 spots par jour + une interview Grand Invité dans le magazine régional du 18/19) et sur **France Bleu Provence** (campagne de spots radio du 17 au 30 janvier autour de l'offre de nos 2 stations).

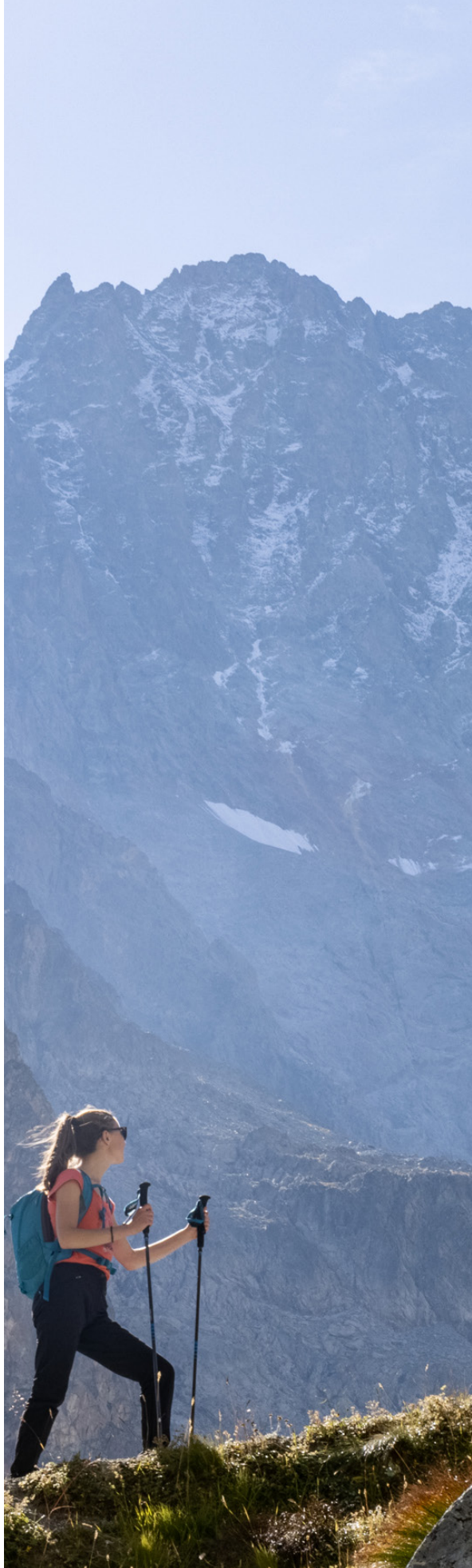
♥ Des **manchettes** ont été insérées en **une** du journal Le Dauphiné Libéré et des **affiches** ont été installées sur des supports rigides (Aquilux) sur l'ensemble du territoire afin de promouvoir les temps forts de la saison.

♥ Les événements de l'été ont été annoncés sous forme d'interview **"L'été à la loupe"** sur l'antenne de la RAM 05.

♥ Un **podcast autour de l'histoire de l'alpinisme** a également été produit par la radio locale.

♥ Un **podcast** en partenariat le réseau **Station de Trail**, La bande à D+, a été enregistré en partenariat avec notre ambassadeur, Martin KERN.

♥ Des **tenues aux couleurs du nouveau logo** ont été créées pour le personnel.



## PRESSE

Cet hiver, le Pays des Écrins a accueilli une journaliste du **magazine Courants d'air** autour de la thématique randonnée et bien-être pour un sujet paru au cours de l'été 2022.

L'OTC a également organisé les tournages de **France 5 pour l'émission « 100 lieux qu'il faut voir »** et **France 3 pour « Chroniques d'en haut »**. Dormillouse, la Mine d'Argent du Fournel, le Parc national des Écrins, le lac de l'Eychauda, le stade d'eau vive de L'Argentière-la-Bessée, entre autres, faisaient partie des sites mis en valeur, à cette occasion.

En début d'été, **La Provence** a été invitée par L'OTC à découvrir la marche sur glacier au Glacier Blanc.

**618** retombées presse ont été enregistrées entre le 1<sup>er</sup> octobre 2021 et le 30 septembre 2022 dont **33 TV** et **36** articles en national. Parmi les plus notables :

Le magazine **Jogging International** a consacré 4 pages à la Station de Trail du Pays des Écrins avec un reportage titré « Une grande bouffée d'air frais », **France 3 Provence Alpes** a tourné plusieurs sujets sur le Pays des Écrins, « La montagne en lumière », à Pelvoux-Vallouise et une « Série Camping insolite à Ailefroide » pour le JT 12/13, entre autres.

**France 2** a également produit plusieurs reportages sur site, « Un trek pour observer les animaux dans le Parc national des Écrins » et « **Un glacier à vos pieds** (au Glacier Blanc) » (**émission Télématin**), entre autres.

**M6** a capté l'ouverture du refuge du Glacier Blanc et TF1 a produit une émission intitulée **ZOOM Les Écrins « La cathédrale de pierre »**.



## ÉDITIONS

L'ensemble des documents édités par l'OTC ont été renouvelés cette année : brochures été et hiver, plans VTT, nordiques, carte des producteurs et artisans locaux, programmes des animations, notamment, disponibles en version numérique sur le site web de l'OTC et au format papier.

## NOUVEAUTÉS !

♥ Une **affiche autour de l'histoire de l'alpinisme** a été créée et distribuée offerte aux socio-professionnels du Pays des Écrins.

♥ Un **set de table** a été produit dans le cadre d'un partenariat avec le restaurant Tiramisu (Briançon) afin de promouvoir nos stations localement.



## PARTENARIAT SPORTIF

L'OTC a poursuivi sa collaboration avec **Martin KERN**, passionné d'ultra trail running et de montagne, en général, **Charlotte BANKES**, championne du monde de snowboardcross, **Richardson VIANO**, skieur alpin (Slalom, Slalom géant, Super-G) et **Jordan SARROU**, champion du monde VTT, qui sont de véritables ambassadeurs du Pays des Écrins.

Rejoignez notre communauté !



## VIDÉO

La commande générale visait à produire plusieurs films se démarquant mais surtout soulignant le caractère intrinsèque du territoire et ses valeurs (le vrai, l'authentique, l'humain), loin des images « standard » de promotion touristique. C'est Boris DOYE et Florent QUINT qui ont été retenus pour y répondre. Ils ont produit plusieurs films, de qualité, axés sur les micro-aventures et les expériences à vivre autour des thèmes suivants : l'invitation au voyage des sens, la cascade de glace à la portée de tous, un bivouac hivernal/ trappeurs, les visites ludiques du patrimoine, le VTT au Pays des Écrins,... afin d'alimenter le site web et les réseaux sociaux du Pays des Écrins.



14

## PHOTOGRAPHIE

Tout au long de cet exercice, l'OTC a collaboré avec 3 photographes à l'année :

Thibaut BLAIS pour les paysages et la haute montagne, Marie LACHAUD pour les ambiances, les événements et animations, le patrimoine, entre autres, et Rogier VAN RIJN pour les activités de pleine nature, principalement.

Le NordicWalkin', le bike-park de Puy Saint Vincent, la marche nordique, le ski de fond, le festival de danse sous les glaciers, un bivouac au sommet de la Blanche, Freissi on Ice, Écrins de lumière, entre autres, font partie des thèmes et sites incontournables captés cette année.



## 3 La cellule développement local

Juliette BISIAUX

### OBSERVATOIRE DE L'ACTIVITÉ TOURISTIQUE

Les chiffres de l'observatoire touristique proviennent, depuis cet exercice, des chiffres communiqués par l'ADDET 05.

Hiver 2021/2022 :

- **Plus de 630 000 nuitées** (+24% par rapport à N-1 - NB : confinement en N-1)

- **Plus d'un million d'excursionnistes**

(personnes passant plus de 3h sur le territoire mais qui n'y dorment pas) +35% par rapport à N-1 - NB : confinement en N-1)

- **Retour des étrangers avec 19%** de clientèles étrangères : Belgique, Royaume-Uni, Allemagne, Pays-Bas

- Le prix moyen d'une nuitée sur le territoire est de 103 €

Été 2022 :

- **Plus de 760 000 nuitées** (-31% par rapport à N-1)

- **Plus de 890 000 excursionnistes** - 2% par rapport à N-1

- 67% de français (Bouches-du-Rhône, Hautes-Alpes et Var) et 33% d'étrangers (Pays-Bas, Allemagne, Royaume-Uni)

- Le prix moyen d'une nuitée sur le territoire est de 92 €

### ADHÉSIONS & PACKS 2022

À chaque début de saison, nous invitons l'ensemble de nos adhérents à se réunir autour d'un temps fort appelé "Les Openings".

Au début de l'hiver 2021-2022, cette rencontre a été organisée sur la station de Pelvoux-Vallouise. Elle a eu lieu à Lucéo, à la Roche-de-Rame afin de lancer l'été 2022.

C'est l'occasion d'échanger ensemble autour des nouveautés de chacun et de maintenir le lien entre nous tous. Nous vous remercions pour votre active participation à chaque fois.

& Raphaël PERALDO



Cette année, nous avons compté :

**310** adhérents (+23% N-1) et **319** packs (+18% N-1) à l'association « Office de Tourisme Communautaire du Pays des Écrins ».

Nous remercions tous les partenaires de l'OT pour leur confiance.

Grâce à ces adhésions nous pouvons marcher main dans la main pour construire une politique touristique au plus près du terrain et répondre ainsi au mieux, à vos besoins et à ceux des clients.

Un beau partenariat est en place entre l'OT et les services Lucéo de la Communauté de Communes du Pays des Écrins.

Tout un **programme de formations** a été proposé aux socio-professionnels du territoire autour d'ateliers et de conférences comme la stratégie marketing des entreprises, la vente en ligne ou encore les réseaux sociaux.

**22** structures y ont participé.

Un deuxième dossier a été monté pour proposer la suite sur l'année 2022-2023.

Chaque semaine, vous recevez un e-mail de l'Office de Tourisme vous présentant les informations du moment (ou à venir) à ne pas manquer. Ce travail est en lien avec le travail de veille de l'OT. Vous y retrouverez plusieurs informations que nous publions également sur les **groupes Facebook** : "Animations du Pays des Écrins"; "Prestataires d'activités du Pays des Écrins"; "Hébergeurs du Pays des Écrins". Pensez à suivre ces pages !

### NOUVEAUTÉ !

### VALORISATION LUDIQUE DU PATRIMOINE DU PAYS DES ÉCRINS

Juliette BISIAUX & Léa PALAY (stagiaire)



Rejoignez notre communauté !

www.paysdesecrins.com



15



Grâce au financement de la région PACA, et du FNADT, l'OT et ses partenaires locaux ont pu déployer cet été un véritable **programme de valorisation du patrimoine** du Pays des Écrins via des **outils numériques innovants, ludiques et pédagogiques**.

Nous avons ainsi :

- Mis en place **2 parcours ludiques avec des vidéos en réalité augmentée** autour de la peinture murale extérieure de l'église des Vigneaux et autour des conduites forcées de l'Argentière-la-Bessée.

Pour jouer ? Téléchargez l'application « LegendR ».

Vous pourrez ainsi donner vie à un patrimoine figé en étant accompagné de **jeux interactifs donnant une dimension vivante et comique au patrimoine**.

Des casques de visionnage des vidéos en réalité augmentée sont proposés dans les BIT du territoire.

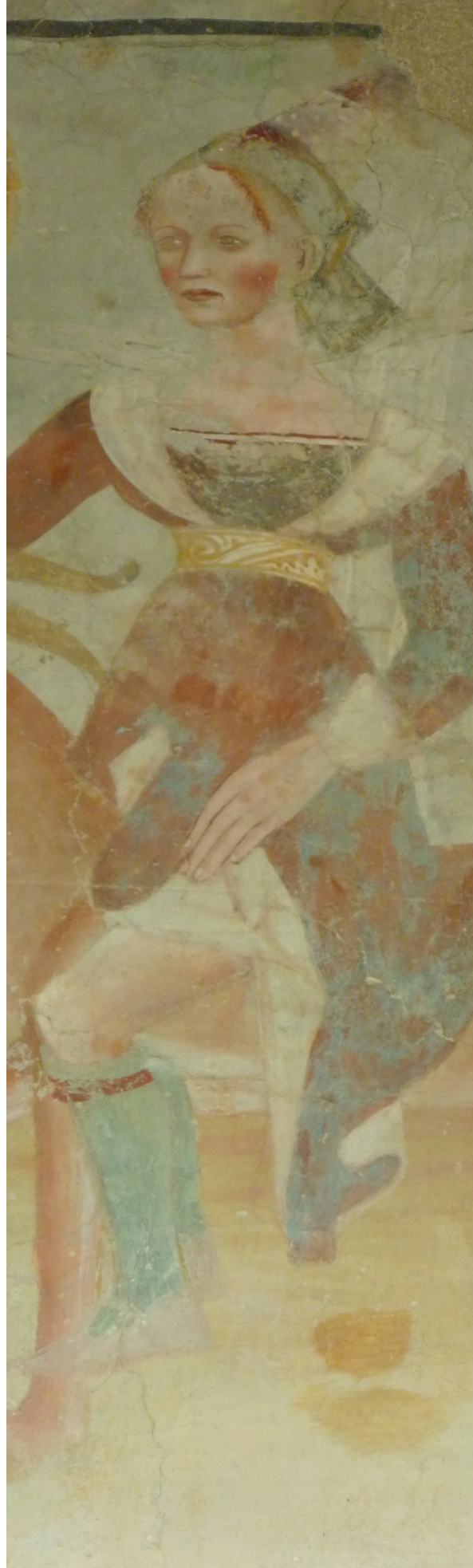
- Produit des offres de **visites théâtralisées ou décalées**, dédiées à un public familial pour un rajeunissement nécessaire de la clientèle : **9 visites et 34 dates pour près de 700 participants**.

- Réalisé des **supports vidéos théâtralisés, comiques, scénarisés** qui attirent l'attention et invitent les visiteurs à aller plus loin, à s'engager de manière participative et ludique dans la découverte du patrimoine. Ces productions vidéos sont diffusées sur les écrans des différents Bureaux d'Information Touristique.

- Enrichi le site internet paysdesecrins.com avec **18 articles autour du patrimoine** ; Un important travail de recensement des thématiques à valoriser a été effectué : les Vaudois, le bois, la Mine d'argent, les canaux, l'histoire de l'alpinisme, l'histoire de l'Argentière, les conduites forcées, les cadrans solaires, les églises et chapelles...

Ces sujets et d'autres ont également fait l'objet de fiches APIDAE pour alimenter l'application de valorisation du patrimoine des Hautes-Alpes.

Afin de donner un coup de projecteur sur cette opération, celui-ci a été accompagné d'un plan de communication permettant une valorisation médiatique de ce **dispositif particulièrement innovant** pour la valorisation du tourisme rural montagnard.



## 4 Le service commercial

**Juliette BISIAUX & Maxence GIRAUD**



Le service commercial de l'OT a pris une belle dimension durant l'année 2021-2022 avec **120 000€ de CA** (environ 72 000€ sur le site paysdesecrins.com et le reste directement sur le site des partenaires), généré sur l'ensemble du territoire soit **168% de plus que l'an dernier**.

**300** hébergements et **plus de 60** activités sont réservables en ligne sur le site reservation.paysdesecrins.com

Des packages ont commencé à être mis en place depuis le printemps dernier. D'abord autour de l'**itinérance**, puis autour du **trail**.

23 séjours ont été réservés par la clientèle.

Nous avons ainsi reversé **plus de 8 000€** aux partenaires de l'OT pour les séjours tout compris.

Les partenaires de l'OT qui remontent sur le site de réservation sont des prestataires d'activités, des prestataires de bien-être, des meublés et des hébergeurs professionnels. Certains remontent via Open pro ou Addock et d'autres en passerelle depuis leur propre logiciel de gestion des réservations en ligne.

Les outils sont accessibles à tous les adhérents qui ont souscrit un pack et suivent une formation d'1h30 avec le service commercial de l'OT.

### Objectif : booster les ailes de saison

Les partenaires en ligne de l'OT nous permettent de créer des séjours packagés grâce à notre agrément Atout France.

Nous mettons ensuite en place la communication nécessaire autour de ces produits pour remplir les ailes de saison sur l'ensemble de l'année.

Nous communiquons évidemment sur les périodes des vacances scolaires pour les familles avec enfants mais souhaitons étaler nos actions de communication et de commercialisation sur les mois de mai, juin, septembre, octobre, janvier et mars pour permettre à tous de travailler au mieux sur toute l'année.

L'année 2021-2022 a également été marquée par le départ de Maxence Giraud vers de nouveaux horizons professionnels.

Nous accueillons en ce mois de janvier, Claire Bor, qui prendra la suite de Maxence. Si vous souhaitez rejoindre la place de marché de l'Office, contactez-nous sur : reservation@paysdesecrins.com



### SEJOURS

2 résultats

TRIPLER LES SEJOURS



**3 jours / 3 nuits**  
TOUR DU PAYS DES ECRINS EN 3 JOURS :  
COZ 0% AVEC SERVICE DE TRANSPORTS DE  
BAGAGES À VÉLO !

Profitez d'un mini trek cet été pour découvrir  
l'itinérance dans les Alpes du sud au pied des  
glaciers et aux portes du Parc national des  
Écrins.

Vous randonnez sur 3 jours dans une  
montagne préservée et authentique. Au fil des  
chemins, vous rencontrerez les locaux du  
territoire et serez hébergés dans des gîtes qui  
vous réservent un accueil personnalisé.  
Profitez-en pour vous ressourcer et pour vous  
régaler des petits plats concoctés par vos  
hôtes à base de produits locaux.



**3 jours / 2 nuits**  
STAGE TRAIL DANS LES ECRINS DU 22 AU  
24 SEPTEMBRE 2023

Terre de montagne par excellence, le Pays des  
Écrins est un territoire unique pour pratiquer  
le trail. Profitez des plaisirs de la course en  
plein air dans un cadre exceptionnel et  
apprenez les différentes techniques pour  
progresser en trail.

À partir de  
360,00 €  
par personne

Rejoignez notre communauté !

www.paysdesecrins.com





## Juliette BISIAUX

### GRC (Gestion Relation Client)

Un jeu concours a été organisé sur chaque saison grâce aux partenaires de l'OT. Ce jeu concours permet de récolter des adresses e-mail qualifiées et ainsi d'envoyer des newsletters thématiques en fonction de ce qui intéresse nos clients. Notre base de données client s'élève à **plus de 3600 abonnés**.

Plusieurs newsletters ont ainsi été envoyées telles que :

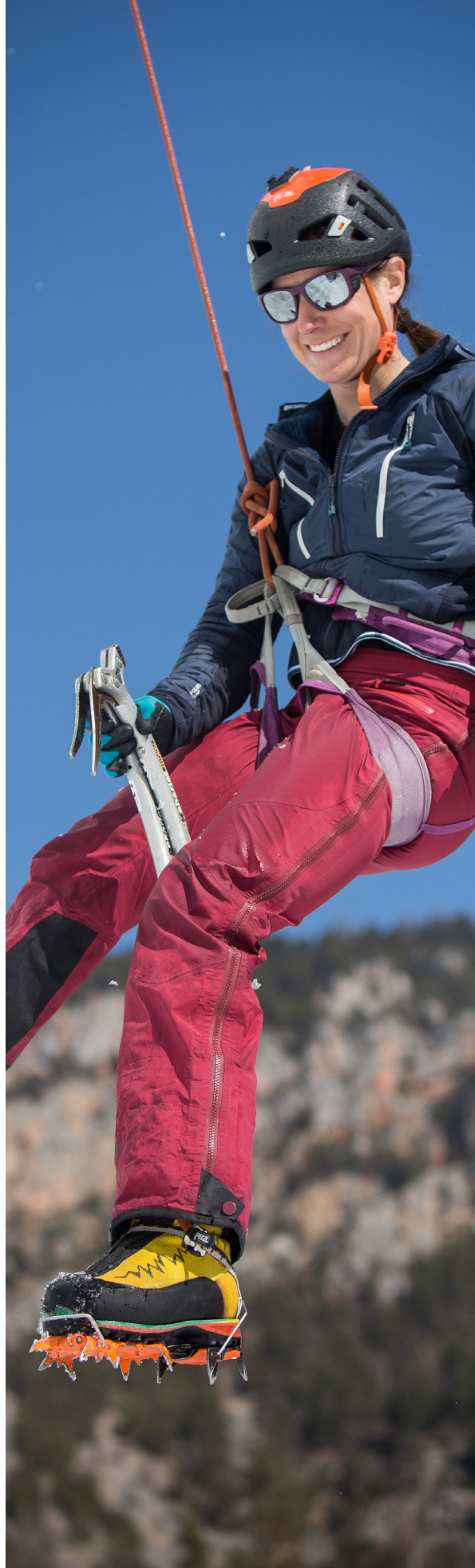
- Ski : Prêts pour l'hiver ? Découvrez nos bons plans ski !
- Parapente : Cet automne, venez voler dans les Écrins
- Patrimoine : Découverte ludique du patrimoine du Pays des Écrins



Le programme des animations est également envoyé aux abonnés à chaque sortie.

Une **refonte graphique de la newsletter** a été initiée et sera en place en 2022.

Le taux d'ouverture moyen de nos newsletters est de **45%, ce qui est bien supérieur** au taux d'ouverture moyen en France qui se situe entre 15% et 25%.



## 5 Le pôle animations



**Noémie VITALLY**  
Responsable des animations

**Élodie SILVESTRE**  
(jusqu'en avril 2022)  
Coordinatrice des animations

**Érika GUINDANI**  
(depuis avril 2022)  
Coordinatrice des animations



Saisonniers		
Hiver	Anahi	Émeric
Été	Anahie	Animateur
Étienne	Léa	Luisa
Animateur	Anahie	Anahie

**4** programmes des animations particulièrement denses ont été édités cet été, **1** à la Toussaint et **7** ont été produits durant l'hiver 2021-2022.

### Les +

- Le retour des animations « station » après la période de COVID
- Le lien avec les socio-professionnels du territoire qui nous font de plus en plus confiance
- La fidélisation des saisonniers, la motivation de l'équipe qui permet la réalisation de belles animations satisfaisant les vacanciers

### Les -

- L'évènement Mer et Montagne est à repenser, l'idée de mettre en avant des athlètes est à garder ainsi que les projections débats et échanges avec la population locale
- L'importance des heures supplémentaires de l'équipe d'animation, mobilisée en week-end et en soirée



### Perspectives pour 2022

- Pour la programmation estivale, réflexion globale sur les temps forts : réussir à davantage regrouper les petites animations (OT et hors OT pour plus d'impact)
- Développer la dimension environnementale dans une logique Esprit Parc
- Être vigilant sur les heures supplémentaires et avoir une vision sur un plus long terme des plannings pour permettre une plus grande anticipation

### NOUVEAUTÉS !

♥ **Écrins de lumière**, la déclinaison de la forêt lumineuse l'hiver sur les stations de Puy Saint Vincent et Pelvoux-Vallouise. À Puy Saint Vincent, la soirée se composait d'un parcours dans les bois à 1600 m, accompagnés d'animaux féériques, d'un spectacle de bulles géantes et de boissons chaudes offertes, les mardis des vacances de février. À Pelvoux, il s'agissait d'une déambulation de lanternes, d'un spectacle lumineux, d'une visite d'Igloo Pelvoo illuminé et d'une descente des skieurs illuminée sur le front de neige, les jeudis de février.

♥ Le **festival de danse sous les glaciers**, du 10 au 12 juin, à Vallouise-Pelvoux, avec des stages de danses, une démonstration de tango à Ailefroide, des soirées, une rando danse...

♥ **Alp'Easy**, la fête de l'alpinisme avec pour date clé la première ascension de la Barre des Écrins (25 juin) avec une matinée d'initiation à la marche sur glacier, un spectacle de danse verticale sur falaise, un concert et une projection du film « Mis sous Sélé » avec Raoul, ancien gardien du refuge du Sélé.

> Ces 3 événements sont reconduits pour 2022-2023 avec une version hivernale sur le domaine nordique d'Écrins de lumière.

Rejoignez notre communauté !

[www.paysdesecrins.com](http://www.paysdesecrins.com) f i y t



Ricarda AILLOUD



## LES COULISSES DES ÉCRINS

C'est la 6<sup>ème</sup> édition de ce programme de visites d'entreprises qui se déroulent dans quasi toutes les communes du territoire.

Cette année, **34** visites ont été organisées durant les deux mois d'été et nous avons constaté qu'il n'est pas rare que des familles s'inscrivent à plusieurs visites durant leur séjour.

Les visites embrassent un **large panorama qui reflète notre identité spécifique** de territoire de montagne à travers les différentes thématiques abordées entre autres :

- Les enjeux autour de l'eau
- Les artisans présentent leurs productions et leur art par des échanges autour d'une démonstration
- La richesse de la flore de montagne et les plantes comestibles ou toxiques
- La Maison des Compagnons présente chefs d'œuvre, une philosophie, un lieu de formation et de vie

18 Comme chaque année, **il y a des classiques et des nouveautés.**

Parmi les classiques : les remontées mécaniques des stations de Puy Saint Vincent et Pelvoux-Vallouise.

Parmi les nouveautés : des entreprises 100% Écrins qui recyclent des matériaux issus d'autres activités du territoire comme Antoine Olivi, coutelier, ou Gigi, dans son atelier textile « Fils à retordre », labellisé « Réparateur ».

Les visites d'entreprise connaissent un véritable engouement ici et partout en France, si vous souhaitez participer à ce programme : contactez-nous !

## ACCOMPAGNEMENT DES ÉVÉNEMENTS

Comme chaque année, l'OTC a soutenu les organisateurs d'événements (Grand Trail des Écrins, Musiques en Écrins, Ice Climbing, Trail Le Sourire d'Aurore, Tout à Blocs...) à travers :

- La communication (spots radio, newsletters, programmes des animations, brochure, relais presse, photos, réseaux sociaux, ...)
- La mise à disposition du matériel de l'OTC (banderole, oriflamme, tente, système son,...)
- La mise à disposition du personnel de l'OTC, ponctuellement
- La billetterie dans les Bureaux d'Information Touristique du Pays des Écrins



## 6 La qualité et le classement de meublés

Sophie ISNARD & Valérie BRONDY



### CLASSEMENT DE MEUBLÉS

L'OTC accompagne les propriétaires de meublés de tourisme dans l'amélioration ou le repositionnement de leurs hébergements.

#### NOUVEAUTÉ 2022

Un arrêté du 24 novembre 2021 a actualisé la liste des critères du tableau de classement des meublés de tourisme en homologuant de nouveaux critères.

Ce texte est entré en vigueur le 1<sup>er</sup> février 2022. Ses dispositions sont désormais applicables à l'instruction des demandes de classement pour lesquelles les visites de classement sont effectuées à compter de cette date.

Pour prendre en compte les nouvelles exigences de la clientèle, le classement par étoiles des meublés de tourisme intègre notamment des critères liés au développement durable et à la numérisation.

Cette nouvelle réforme s'applique :

- aux meublés de tourisme n'ayant jamais été classés,
- aux meublés de tourisme dont le classement est à renouveler à compter du 1<sup>er</sup> février 2022.

Les avantages du classement :

- Je bénéficie d'un abattement fiscal intéressant (71% sur les revenus micro-BIC)
- Je peux m'affilier à l'ANCV (Association Nationale des Chèques-Vacances), à condition de disposer d'un n° de SIRET, me permettant ainsi d'élargir ma clientèle
- J'apporte une garantie de qualité à mes vacanciers

Le classement d'un meublé de tourisme est valable 5 ans.

Sophie ISNARD



### DÉMARCHE QUALITÉ

L'OTC continue à travailler sur la démarche Qualité à partir du référentiel national.

Elle concerne l'ensemble des services de la structure : promotion/communication, stratégie d'accueil, commercialisation, organisation d'événements/animations...

L'équipe est à pied d'œuvre afin de répondre au mieux à ce cahier des charges et d'obtenir le classement en catégorie 1.

## 7 L'administration et la comptabilité



Halima BOUDJAHFA

Tout au long de l'exercice, ce service transversal a assuré le secrétariat, le suivi des dossiers administratifs, de la comptabilité, du budget et des ressources humaines.

Parmi les chantiers marquants :

- L'accompagnement juridique et la demande de subvention autour de la place de marché
- La mise en place d'un partenariat de visibilité avec REX ROTARY sur la forêt lumineuse afin de financer une partie de l'événement
- Le suivi des demandes de subventions régionales notamment en lien avec le projet ludique du patrimoine et plus particulièrement, la réalité augmentée

- La clôture du budget au 30/09/22

Rejoignez notre communauté !

www.paysdesecrins.com





## Bettina MATIAS, Directrice



### PROJETS 2022-2023

Nous avons à coeur à l'OTC de ne cesser d'innover pour nous distinguer dans un marché touristique très concurrentiel.

En cette nouvelle année, les maîtres-mots seront « **collaboration et innovation** » !

#### ACCUEIL & DÉMARCHE QUALITÉ

- Après l'obtention du classement en 2<sup>ème</sup> catégorie, l'OTC ambitionne d'obtenir le **classement en première catégorie** avec la mise en oeuvre d'une **démarche qualité**.

Un audit qualité permettra de finaliser cette démarche

- Installation de **nouveaux panneaux d'affichage** devant nos Bureaux d'Information Touristique et **valorisation de nos partenaires sur nos grands écrans TV**

- Préparation du **prochain Bureau d'Information Touristique de Puy Saint Vincent 1600 (pôle multi-activité)**

#### DÉVELOPPEMENT D'UNE POLITIQUE TOURISTIQUE ÉCO RESPONSABLE EXEMPLAIRE

Le conseil d'administration a souhaité que **notre territoire s'investisse de manière exemplaire** dans un tourisme durable et éco-responsable

Ainsi, plusieurs initiatives inédites sont engagées :

- **Labellisation de l'OTC par la marque Esprit Parc** en partenariat avec le Parc national des Écrins (**première française !**)

- Mise en oeuvre d'une **charte durable** partagée avec les socio-professionnels et valorisation de nos offres éco-touristiques

- Élargir l'expérimentation de **valorisation des bio-déchets** de Puy Saint Vincent aux autres communes

- Candidature au concours d'ADN tourisme « **challenge des territoires insoupçonnés** » avec nos offres touristique 0% CO2

- Montage d'un **dossier de subvention pour accompagner hébergeurs et restaurateurs pour s'équiper en prise de recharge pour voitures électriques**.

**Objectif : créer un atout concurrentiel** avec une offre étoffée sur notre territoire.



#### DÉVELOPPEMENT DU TOURISME ENDOGÈNE

L'OTC a monté un **dossier de financement LEADER** visant à développer le tourisme endogène avec :

- des programmes de **formation pour le personnel de l'OTC et les socio-professionnels sur les atouts du Parc national des Écrins** (formations par filières sur les spécificités et sur les enjeux - réchauffement climatique, biodiversité,...)

- Proposer des **animations pour sensibiliser les touristes et valoriser les potentialités naturelles et culturelles locales**

- **Impliquer les habitants et acteurs locaux dans des événements touristiques originaux** valorisant les potentialités et les talents culturels et artistiques locaux

- Favoriser la diversification touristique en montagne en alliant sport, nature et culture

Création d'un **symposium artistique de sculptures lumineuses avec nos artistes locaux**

- **Fédérer les producteurs locaux**, en les associant à la dynamique touristique et créer une marque fédératrice et locale

Recenser et valoriser les productions et recettes traditionnelles locales (dont valorisation de la saucisse au chou)

#### DÉVELOPPEMENT DE LA COMMERCIALISATION DIGITALE DU TERRITOIRE

- Continuer à **déployer la commercialisation digitale** du territoire :

former les socio-professionnels vers une commercialisation autonome de leur prestation par la mise à disposition d'un outil de commercialisation en ligne gratuit et déploiement de la réservation en ligne sur le site [www.paysdesecrins.com](http://www.paysdesecrins.com)

- Déploiement du service commercial avec **intensification de la vente de produits tout-compris**, accompagner la commercialisation de **l'itinérance avec le PNE**, vendre la destination par des **intermédiaires on et off-line, valoriser l'offre de micro-aventures**

- **Démarcher des groupes, pour dynamiser les ailes de saison**, plus particulièrement les groupes scolaires, scientifiques, et clubs sportifs.

Expérimenter un partenariat avec Atout France et l'ADDET pour **attirer les clubs d'alpinisme autrichiens**.

#### PLAN D'ACTION MARKETING

Voici nos priorités et nouveautés :

- **Communication ciblée par filière** avec accent sur les ailes de saisons/périodes creuses

- **Intensifier la communication sur les marchés étrangers**, notamment **le marché allemand**.

**Étude sur le marché frontalier italien** avec la CCPE

- Création de **contenu rédactionnel** régulier qualitatif, **mettant en valeur l'ADN de nos socio-pros**

- Intensifier notre présence sur différents canaux : accent mis sur la **presse audio-visuelle (accueils TV)**, **campagnes dans les cinémas** de la région SUD, Montpellier et Grenoble, campagnes Google Adwords plus élaborées,...

- Présence au **salon de l'Agriculture à Paris**

#### VALORISATION DU PATRIMOINE ET DES ACTIVITÉS DE PLEINE NATURE

- Poursuite du projet de valorisation ludique et originale du patrimoine avec mise en avant des **mines d'argent et de l'histoire de l'alpinisme à travers la réalité augmentée**

- Développement de l'outil **Géotrek à d'autres activités outdoor** (activités verticales, eau-vive, ...)

#### PARTENARIAT AVEC LES SOCIO- PROFESSIONNELS ET NOS PARTENAIRES

- Avec la **boutique de l'OTC** : vente de T-shirts, bonnets, casquettes, affiches... produits dérivés aux couleurs de la destination

- **Réflexion sur la stratégie** à venir à travers des **réunions par filière**

- Poursuite du **travail collectif entre Offices de Tourisme du PNE** avec la **Marque Infra**

#### DYNAMISER LE TERRITOIRE AVEC DES ANIMATIONS FESTIVES ET INSOLITES

- Continuer à **créer des temps forts identitaires alliant nature et culture**, surprendre les vacanciers avec une programmation qualitative qui commence à être renommée : création d'**Écrins de lumière en version nordique**, nouvelle **forêt lumineuse éco-responsable et festival de danse sous les glaciers intensifié**.

- Accroître les **partenariats pour animer les restaurants partenaires** de l'OTC sur les ailes de saison

- **Soutien aux événements locaux et achat de jeux en bois géants**

- **Refonte de la présentation du programme des animations**

*Nous comptons sur l'implication de vous tous pour mener à bien tous ces projets qui visent principalement à distinguer le Pays des Écrins grâce à notre richesse collective !*

Rejoignez notre communauté !

[www.paysdesecrins.com](http://www.paysdesecrins.com)





## #À VOTRE SERVICE!

Conseil & Accueil - Billetterie - Régie Intercommunale de la Taxe de Séjour  
Classement des meublés - Éditions - Partenariats - Communication - Presse  
Coordination des socio-professionnels - Observatoire du Tourisme - Animation  
Formations - Salons - Photographies - Vidéos - Web & Réseaux sociaux - Commercialisation

Bettina MATIAS - Directrice  
[bettina.matias@paysdesecrins.com](mailto:bettina.matias@paysdesecrins.com) / 06 37 11 17 05

Caroline DURASSIER - Taxe de séjour  
[taxedesejour@paysdesecrins.com](mailto:taxedesejour@paysdesecrins.com) / 06 07 62 85 38

Halima BOUDJAHFA - Administration et comptabilité  
[halima.boudjahfa@paysdesecrins.com](mailto:halima.boudjahfa@paysdesecrins.com) / 04 92 23 35 17

Sophie ISNARD - Développement et administration des Accueils  
[sophie.isnard@paysdesecrins.com](mailto:sophie.isnard@paysdesecrins.com) / 04 84 03 00 02

Cynthia REZGUI - Communication - Éditions - Presse  
[cynthia.rezgui@paysdesecrins.com](mailto:cynthia.rezgui@paysdesecrins.com) / 04 92 23 35 61

Juliette BISIAUX - Web et développement local  
[juliette.bisiaux@paysdesecrins.com](mailto:juliette.bisiaux@paysdesecrins.com) / 06 71 69 19 41

Blandine REYNAUD - Web - Réseaux sociaux - Blog  
[blandise.reynaud@paysdesecrins.com](mailto:blandise.reynaud@paysdesecrins.com) / 04 92 23 12 31

Noémie VITALLY & Érika GUINDANI - Animation  
[animation@paysdesecrins.com](mailto:animation@paysdesecrins.com) / 07 86 17 36 56

Claire BOR - Commercialisation  
[claire.bor@paysdesecrins.com](mailto:claire.bor@paysdesecrins.com) / 06 30 83 37 65



[paysdesecrins.com](http://paysdesecrins.com)

[partenariats@paysdesecrins.com](mailto:partenariats@paysdesecrins.com)



"Pays des Écrins"

crédits photos : Judith CARDONA - Thibaut BLAIS - Rogier VAN RIJN - Marie LACHAUD / Conception graphique : Émilie Chéron

# RAPPORT DU COMMISSAIRE AUX COMPTES



**CABINET GANDELLI Jean-Christophe**  
**Commissaire aux Comptes**

*Membre de la compagnie régionale des Commissaires aux Comptes de Grenoble*

**Immeuble Le Cadet de Charance**  
**5 rue Balmens**  
**05000 - GAP**  
**Tél : 04.92.50.24.00**  
E-mail : [jc@cabinet-gandelli.com](mailto:jc@cabinet-gandelli.com)  
**SIRET : 47819970600035      APE : 6920 Z**

**OFFICE DE TOURISME COMMUNAUTAIRE**  
**DU PAYS DES ECRINS**  
**Impasse des Urties**  
**05340 VALLOUISE - PELVOUX**

**Rapport du Commissaire aux Comptes sur les comptes annuels**

**L'exercice clos le 30/09/2022**



# OFFICE DE TOURISME COMMUNAUTAIRE DU PAYS DES ECRINS

Association

**Siège social : Impasse des Urties  
05340 VALLOUISE-PELVOUX**

---

## RAPPORT DU COMMISSAIRE AUX COMPTES

### SUR LES COMPTES ANNUELS

*Exercice clos au 30/09/2022*

Aux Adhérents,

#### **Opinion**

En exécution de la mission qui nous a été confiée par le Conseil d'Administration, nous avons effectué l'audit des comptes annuels de la Association OFFICE DE TOURISME COMMUNAUTAIRE DU PAYS DES ECRINS relatifs à l'exercice clos le 30/09/2022, tels qu'ils sont joints au présent rapport. Ces comptes ont été arrêtés par le conseil d'administration sur la base des éléments disponibles à cette date dans un contexte évolutif de crise sanitaire liée au Covid-19.

Nous certifions que les comptes annuels sont, au regard des règles et principes comptables français, réguliers et sincères et donnent une image fidèle du résultat des opérations de l'exercice écoulé ainsi que de la situation financière et du patrimoine de la Association OFFICE DE TOURISME COMMUNAUTAIRE DU PAYS DES ECRINS à la fin de cet exercice.

#### **Fondement de l'opinion**

##### ***Référentiel d'audit***

Nous avons effectué notre audit selon les normes d'exercice professionnel applicables en France. Nous estimons que les éléments que nous avons collectés sont suffisants et appropriés pour fonder notre opinion.

Les responsabilités qui nous incombent en vertu de ces normes sont indiquées dans la partie « Responsabilités du commissaire aux comptes relatives à l'audit des comptes annuels » du présent rapport.

##### ***Indépendance***

Nous avons réalisé notre mission d'audit dans le respect des règles d'indépendance qui nous sont applicables, sur la période du 1<sup>er</sup> octobre 2021 à la date d'émission de notre rapport, et notamment nous n'avons pas fourni de services interdits par le code de déontologie de la profession de commissaire aux comptes.

#### **Justification des appréciations**

En application des dispositions des articles L.823-9 et R.823-7 du code de commerce relatives à la justification de nos appréciations, nous vous informons que **les appréciations les plus importantes auxquelles nous avons procédé, selon notre jugement professionnel, ont porté sur le caractère approprié des principes comptables appliqués, notamment pour ce qui concerne :**



- L'affectation en charges ou en immobilisations de certaines dépenses. Nous avons notamment vérifié la cohérence avec les subventions versées et liées ces dépenses et la bonne affectation de celles-ci.

Les appréciations ainsi portées s'inscrivent dans le contexte de l'audit des comptes annuels pris dans leur ensemble, arrêtés dans les conditions rappelées précédemment, et de la formation de notre opinion exprimée ci-avant. Nous n'exprimons pas d'opinion sur des éléments de ces comptes annuels pris isolément.

### **Vérifications spécifiques**

Nous avons également procédé, conformément aux normes d'exercice professionnel applicables en France, aux vérifications spécifiques prévues par les textes légaux et réglementaires.

### ***Informations données dans les documents sur la situation financière et les comptes annuels adressés aux adhérents***

Nous n'avons pas d'observation à formuler sur la sincérité et la concordance avec les comptes annuels des informations données dans les documents sur la situation financière et les comptes annuels adressés aux Adhérents.

### **Responsabilités de la direction et des personnes constituant le gouvernement d'entreprise relatives aux comptes annuels**

Il appartient à la direction d'établir des comptes annuels présentant une image fidèle conformément aux règles et principes comptables français ainsi que de mettre en place le contrôle interne qu'elle estime nécessaire à l'établissement de comptes annuels ne comportant pas d'anomalies significatives, que celles-ci proviennent de fraudes ou résultent d'erreurs.

Lors de l'établissement des comptes annuels, il incombe à la direction d'évaluer la capacité de l'association à poursuivre son exploitation, de présenter dans ces comptes, le cas échéant, les informations nécessaires relatives à la continuité d'exploitation et d'appliquer la convention comptable de continuité d'exploitation, sauf s'il est prévu de liquider l'association ou de cesser son activité.

Les comptes annuels ont été arrêtés par le Bureau.

### **Responsabilités du commissaire aux comptes relatives à l'audit des comptes annuels**

Il nous appartient d'établir un rapport sur les comptes annuels. Notre objectif est d'obtenir l'assurance raisonnable que les comptes annuels pris dans leur ensemble ne comportent pas d'anomalies significatives. L'assurance raisonnable correspond à un niveau élevé d'assurance, sans toutefois garantir qu'un audit réalisé conformément aux normes d'exercice professionnel permet de systématiquement détecter toute anomalie significative. Les anomalies peuvent provenir de fraudes ou résulter d'erreurs et sont considérées comme significatives lorsque l'on peut raisonnablement s'attendre à ce qu'elles puissent, prises individuellement ou en cumulé, influencer les décisions économiques que les utilisateurs des comptes prennent en se fondant sur ceux-ci.

Comme précisé par l'article L.823-10-1 du code de commerce, notre mission de certification des comptes ne consiste pas à garantir la viabilité ou la qualité de la gestion de votre association.

Dans le cadre d'un audit réalisé conformément aux normes d'exercice professionnel applicables en France, le commissaire aux comptes exerce son jugement professionnel tout au long de cet audit. En outre :



- il identifie et évalue les risques que les comptes annuels comportent des anomalies significatives, que celles-ci proviennent de fraudes ou résultent d'erreurs, définit et met en œuvre des procédures d'audit face à ces risques, et recueille des éléments qu'il estime suffisants et appropriés pour fonder son opinion. Le risque de non-détection d'une anomalie significative provenant d'une fraude est plus élevé que celui d'une anomalie significative résultant d'une erreur, car la fraude peut impliquer la collusion, la falsification, les omissions volontaires, les fausses déclarations ou le contournement du contrôle interne ;
- il prend connaissance du contrôle interne pertinent pour l'audit afin de définir des procédures d'audit appropriées en la circonstance, et non dans le but d'exprimer une opinion sur l'efficacité du contrôle interne ;
- il apprécie le caractère approprié des méthodes comptables retenues et le caractère raisonnable des estimations comptables faites par la direction, ainsi que les informations les concernant fournies dans les comptes annuels ;
- il apprécie le caractère approprié de l'application par la direction de la convention comptable de continuité d'exploitation et, selon les éléments collectés, l'existence ou non d'une incertitude significative liée à des événements ou à des circonstances susceptibles de mettre en cause la capacité de l'association à poursuivre son exploitation. Cette appréciation s'appuie sur les éléments collectés jusqu'à la date de son rapport, étant toutefois rappelé que des circonstances ou événements ultérieurs pourraient mettre en cause la continuité d'exploitation. S'il conclut à l'existence d'une incertitude significative, il attire l'attention des lecteurs de son rapport sur les informations fournies dans les comptes annuels au sujet de cette incertitude ou, si ces informations ne sont pas fournies ou ne sont pas pertinentes, il formule une certification avec réserve ou un refus de certifier ;
- il apprécie la présentation d'ensemble des comptes annuels et évalue si les comptes annuels reflètent les opérations et événements sous-jacents de manière à en donner une image fidèle.

**Fait à GAP, le 23 décembre 2022**  
**Le Commissaire aux comptes**  
**Jean-Christophe GANDELLI**



**Solange FOURNEL**  
expert-comptable associée

**Simon HONORE**  
expert-comptable associé

## COMPTES ANNUELS

Exercice du 01/10/2021 au 30/09/2022

ASSOCIATION OFFICE DU TOURISME PAYS DES ECRINS  
IMPASSE DES URTIES

05340 VALLOUISE - PELVOUX

Centre d'activité Sud  
67 rue des Tabellions  
05100 Briançon  
Tel : 04.92.20.22.38  
Mail: [briancon@cimergence.fr](mailto:briancon@cimergence.fr)



# SOMMAIRE

Exercice du 01/10/2021 au 30/09/2022

<b>----- BILAN -----</b>	<b>1</b>
<i>Bilan Actif</i>	<b>2</b>
<i>Bilan Passif</i>	<b>3</b>
<i>Détail de l' Actif</i>	<b>4</b>
<i>Détail du Passif</i>	<b>5</b>
<b>----- COMPTE DE RESULTAT -----</b>	<b>7</b>
<i>Compte de résultat</i>	<b>8</b>
<i>Détail du compte de résultat</i>	<b>9</b>
<b>----- ANNEXE COMPTABLE -----</b>	<b>13</b>
<i>Règles et méthodes comptables</i>	<b>14</b>
<i>Immobilisations</i>	<b>16</b>
<i>Amortissements</i>	<b>17</b>
<i>Créances et dettes</i>	<b>18</b>
<i>Charges constatés d'avance</i>	<b>19</b>
<i>Tableau de suivi des fonds associatifs</i>	<b>20</b>



# Bilan



# Bilan Actif

Etat exprimé en euros		30/09/2022			30/09/2021
		Brut	Amort. et Dépréc.	Net	Net
ACTIF IMMOBILISE	<b>IMMOBILISATIONS INCORPORELLES</b>				
	Frais d'établissement				
	Frais de recherche et de développement				
	Concessions brevets droits similaires	50 000	50 000		
	Fonds commercial (1)				
	Autres immobilisations incorporelles				
	Avances et acomptes				
	<b>IMMOBILISATIONS CORPORELLES</b>				
	Terrains				
	Constructions				
ACTIF CIRCULANT	Installations techniques, mat. et outillage indus.	2 010	2 010		
	Autres immobilisations corporelles	8 609	5 034	3 575	2 810
	Immobilisations grevées de droits				
	Immobilisations en cours				
	Avances et acomptes				
	<b>IMMOBILISATIONS FINANCIERES (2)</b>				
	Participations évaluées selon mise en équival.				
	Autres participations				
	Créances rattachées à des participations				
	Autres titres immobilisés				
COMPTES DE REGULARISATION	Prêts				
	Autres immobilisations financières				
	<b>TOTAL (I)</b>	<b>60 619</b>	<b>57 044</b>	<b>3 575</b>	<b>2 810</b>
	<b>STOCKS ET EN-COURS</b>				
	Matières premières, approvisionnements				
	En-cours de production de biens				
	En-cours de production de services				
	Produits intermédiaires et finis				
	Marchandises	19 994		19 994	14 409
	<b>Avances et Acomptes versés sur commandes</b>				
COMPTES DE REGULARISATION	<b>CREANCES (3)</b>				
	Créances usagers et comptes rattachés	479		479	930
	Autres créances	62 937		62 937	78 218
	<b>VALEURS MOBILIERES DE PLACEMENT</b>				
	<b>DISPONIBILITES</b>	447 978		447 978	477 814
	Charges constatées d'avance	16 123		16 123	17 366
	<b>TOTAL (II)</b>	<b>547 511</b>		<b>547 511</b>	<b>588 738</b>
	Frais d'émission d'emprunt à étaler (III)				
	Primes de remboursement des obligations (IV)				
	Ecart de conversion actif (V)				
<b>TOTAL ACTIF (I à VI)</b>		<b>608 131</b>	<b>57 044</b>	<b>551 086</b>	<b>591 548</b>

(1) dont droit au bail

(2) dont à moins d'un an

(3) dont à plus d'un an

## ENGAGEMENTS RECUS

Legs nets à réaliser : - acceptés par les organes statutairement compétents

- autorisés par l'organisme de tutelle

Dons en nature restant à vendre



# Bilan Passif

Etat exprimé en euros

30/09/2022

30/09/2021

		30/09/2022	30/09/2021
Fonds associatifs	<b>Fonds propres</b>		
	Fonds associatifs sans droit de reprise <i>Dont legs et donations avec contrepartie d'actifs immobilisés, subventions d'investissements affectées à des biens renouvelables</i>	33 226	33 226
	Ecarts de réévaluation		
	Réserves		
	Report à nouveau	328 912	196 271
	<b>Résultat de l'exercice</b>	<b>(46 631)</b>	<b>132 641</b>
	<b>Total des fonds propres</b>	<b>315 507</b>	<b>362 138</b>
	<b>Autres fonds associatifs</b>		
	Fonds associatifs avec droit de reprise - Apports - Legs et donations - Subventions d'investissements affectées à des biens renouvelables		
	Résultats sous contrôle de tiers financeurs		
Provisions	Droits des propriétaires		
	Ecarts de réévaluation		
	Subventions d'investissement sur biens non renouvelables	306	899
	Provisions réglementées		
	<b>Total des autres fonds associatifs</b>	<b>306</b>	<b>899</b>
	<b>Total des fonds associatifs</b>	<b>315 813</b>	<b>363 036</b>
	Provisions pour risques		
	Provisions pour charges		
	<b>Total des provisions</b>		
Fonds dédiés	Sur subventions de fonctionnement		
	Sur dons manuels affectés		
Fonds dédiés	Sur legs et donations affectés		
	<b>Total des fonds dédiés</b>		
DETTES (1)	<b>DETTES FINANCIERES</b>		
	Emprunts obligataires convertibles		
	Autres emprunts obligataires		
	Emprunts dettes auprès des établissements de crédit (2)		
	Emprunts et dettes financières divers		
	Avances et acomptes reçus sur commandes en cours	11 990	9 005
	<b>DETTES D'EXPLOITATION</b>		
	Dettes fournisseurs et comptes rattachés	101 339	95 145
	Dettes fiscales et sociales	109 724	117 240
	<b>DETTES DIVERSES</b>		
DETTES (1)	Dettes sur immobilisations et comptes rattachés		
	Autres dettes	12 220	3 348
	Produits constatés d'avance		3 774
	<b>Total des dettes</b>	<b>235 274</b>	<b>228 511</b>
	Ecarts de conversion passif		
	<b>TOTAL PASSIF</b>	<b>551 086</b>	<b>591 548</b>
	Résultat de l'exercice exprimé en centimes	(46 630,52)	132 641,15
	(1) Dont à moins d'un an	223 284	219 506
	(2) Dont concours bancaires courants, et soldes créditeurs de banques et CCP		
	ENGAGEMENTS DONNES		



# Détail de l' Actif

Etat exprimé en euros

	01/10/2021 30/09/2022	12 mois	01/10/2020 30/09/2021	12 mois	Variations	%
<b>TOTAL II - Actif Immobilisé NET</b>	<b>3 575</b>	<b>0,65</b>	<b>2 810</b>	<b>0,48</b>	<b>765</b>	<b>27,21</b>
<b>Concessions brevets et droits similaires</b>						
20510000 SITE INTERNET	50 000	9,07	50 000	8,45		
28051000 AMORTISSEMENT SITE INTERNET	(50 000)	-9,07	(50 000)	-8,45		
<b>Installations techniques, matériel et outillage</b>						
21520000 MAT TECHN ANIMATIO OT PSV	2 010	0,36	2 010	0,34		
28152000 AMORT INST TECCH OT PSV	(2 010)	-0,36	(2 010)	-0,34		
<b>Autres immobilisations corporelles</b>	<b>3 575</b>	<b>0,65</b>	<b>2 810</b>	<b>0,48</b>	<b>765</b>	<b>27,21</b>
21830000 MATERIEL INFORMATIQUE	8 609	1,56	3 167	0,54	5 442	171,83
21833000 MAT SONO ANIMATION OT PSV			1 000	0,17	(1 000)	-100,00
21835000 DRONE			1 250	0,21	(1 250)	-100,00
28183000 AMORTISSEMENT MAT INFORMATIQU	(5 034)	-0,91	(1 623)	-0,27	(3 412)	-210,26
28183300 AMORT SONO ANIM OT PSV			(392)	-0,07	392	100,00
28183500 AMORT DRONE			(593)	-0,10	593	100,00
<b>TOTAL III - Actif Circulant NET</b>	<b>547 511</b>	<b>99,35</b>	<b>588 738</b>	<b>99,52</b>	<b>(41 226)</b>	<b>-7,00</b>
<b>Marchandises</b>	<b>19 994</b>	<b>3,63</b>	<b>14 409</b>	<b>2,44</b>	<b>5 585</b>	<b>38,76</b>
37000000 STOCK DE MARCHANDISES	19 994	3,63	14 409	2,44	5 585	38,76
<b>Créances clients, usagers et comptes rattachés</b>	<b>479</b>	<b>0,09</b>	<b>930</b>	<b>0,16</b>	<b>(451)</b>	<b>-48,49</b>
041D Collectif clients débiteurs	479	0,09	930	0,16	(451)	-48,49
<b>Autres créances</b>	<b>62 937</b>	<b>11,42</b>	<b>78 218</b>	<b>13,22</b>	<b>(15 281)</b>	<b>-19,54</b>
040D Collectif fournisseurs débiteurs	711	0,13	388	0,07	323	83,24
42100000 SALAIRES A PAYER	1 770	0,32			1 770	
43780000 AUTRES ORGANISMES SOCIAUX	250	0,05			250	
43860001 IJ			387	0,07	(387)	-100,00
43870000 ORGANISMES SOCIAUX - PRODUITS	16 703	3,03	15 815	2,67	888	5,62
46870000 PRODUIT A RECEVOIR	43 504	7,89	61 629	10,42	(18 125)	-29,41
<b>Disponibilités</b>	<b>447 978</b>	<b>81,29</b>	<b>477 814</b>	<b>80,77</b>	<b>(29 837)</b>	<b>-6,24</b>
51200000 BANQUE CREDIT AGRICOLE	263 080	47,74	293 927	49,69	(30 847)	-10,49
51210000 COMPTE SUR LIVRET	106 128	19,26	106 075	17,93	53	0,05
51220000 LIVRET A	77 203	14,01	76 818	12,99	384	0,50
51230000 COMPTE ADDOCK	60	0,01	60	0,01		0,58
51870000 INTERET'S PRODUIT'S A RECEVOIR	795	0,14	322	0,05	473	147,00
53110000 CAISSE ABC	102	0,02	102	0,02		
53120000 CAISSE PELVOUX/AILEFROIDE	102	0,02	102	0,02		
53130000 CAISSE PSV 1400	102	0,02	102	0,02		
53140000 CAISSE PSV 1600	102	0,02	102	0,02		
53150000 CAISSE VALLOUISE	102	0,02	102	0,02		
53160000 CAISSE COFFRE	102	0,02	102	0,02		
53180000 CAISSE ANIMATION	100	0,02			100	
<b>Charges constatées d'avance</b>	<b>16 123</b>	<b>2,93</b>	<b>17 366</b>	<b>2,94</b>	<b>(1 243)</b>	<b>-7,16</b>
48600000 CCA	16 123	2,93	17 366	2,94	(1 243)	-7,16
<b>TOTAL DUBILAN ACTIF</b>	<b>551 086</b>	<b>100,00</b>	<b>591 548</b>	<b>100,00</b>	<b>(40 462)</b>	<b>-6,84</b>



# Détail du Passif

Etat exprimé en euros

	01/10/2021 30/09/2022	12 mois	01/10/2020 30/09/2021	12 mois	Variations	%
<b>TOTAL I - Total des fonds associatifs</b>	<b>315 813</b>	<b>57,31</b>	<b>363 036</b>	<b>61,37</b>	<b>(47 224)</b>	<b>-13,01</b>
<b>Total des fonds propres</b>	<b>315 507</b>	<b>57,25</b>	<b>362 138</b>	<b>61,22</b>	<b>(46 631)</b>	<b>-12,88</b>
<b>Fonds associatif sans droit de reprise</b>	<b>33 226</b>	<b>6,03</b>	<b>33 226</b>	<b>5,62</b>		
10240000 APPORT SANS DROIT DE REPRISE	33 226	6,03	33 226	5,62		
<b>Report à nouveau</b>	<b>328 912</b>	<b>59,68</b>	<b>196 271</b>	<b>33,18</b>	<b>132 641</b>	<b>67,58</b>
11000000 REPORT A NOUVEAU	328 912	59,68	196 271	33,18	132 641	67,58
<b>Excédent ou déficit de l'exercice</b>	<b>(46 631)</b>	<b>-8,46</b>	<b>132 641</b>	<b>22,42</b>	<b>(179 272)</b>	<b>-135,16</b>
<b>Total des autres fonds associatifs</b>	<b>306</b>	<b>0,06</b>	<b>899</b>	<b>0,15</b>	<b>(593)</b>	<b>-66,01</b>
<b>Subventions d'investissement</b>	<b>306</b>	<b>0,06</b>	<b>899</b>	<b>0,15</b>	<b>(593)</b>	<b>-66,01</b>
13100200 SUBVENTION INVESTISSEMENT	1 780	0,32	3 244	0,55	(1 464)	-45,13
13910020 SUBV INVT INSCRITE AU RESULTAT	(1 474)	-0,27	(2 345)	-0,40	871	37,13
<b>TOTAL III - Total des Provisions</b>						
<b>TOTAL II - Total des fonds reportés et dédiés</b>						
<b>TOTAL IV - Total des dettes</b>	<b>235 274</b>	<b>42,69</b>	<b>228 511</b>	<b>38,63</b>	<b>6 762</b>	<b>2,96</b>
<b>Avances et acomptes reçus sur commandes en cours</b>	<b>11 990</b>	<b>2,18</b>	<b>9 005</b>	<b>1,52</b>	<b>2 985</b>	<b>33,15</b>
41910000 ACOMPTES PACKS ADHESION 2022/202	11 990	2,18	9 005	1,52	2 985	33,15
<b>Dettes fournisseurs et comptes rattachés</b>	<b>101 339</b>	<b>18,39</b>	<b>95 145</b>	<b>16,08</b>	<b>6 194</b>	<b>6,51</b>
040C Collectif fournisseurs créditeurs	70 225	12,74	61 313	10,36	8 912	14,54
40810000 FOURNISSEURS FNP	31 114	5,65	33 832	5,72	(2 718)	-8,04
<b>Dettes fiscales et sociales</b>	<b>109 724</b>	<b>19,91</b>	<b>117 240</b>	<b>19,82</b>	<b>(7 516)</b>	<b>-6,41</b>
42820000 DETTES PROVISIONNEES POUR CP	27 672	5,02	32 402	5,48	(4 730)	-14,60
42821000 DETTES PROVISIONNEES POUR RC	8 689	1,58	7 523	1,27	1 167	15,51
42860000 DETTES PROVISIONNEES RETRAITE	10 359	1,88	14 016	2,37	(3 657)	-26,09
43100000 SECURITE SOCIALE	18 519	3,36	17 262	2,92	1 257	7,28
43731000 RETRAITE MALAKOFF	3 411	0,62	5 465	0,92	(2 054)	-37,59
43733000 IPSEC PREVOYANCE	10 858	1,97	10 848	1,83	10	0,10
43800000 CHARGES SOCIALES SUR RETRAITE	3 075	0,56	6 307	1,07	(3 232)	-51,25
43820000 CHARGES SOCIALES SUR CP	12 778	2,32	15 250	2,58	(2 472)	-16,21
43821000 CHARGES SOCIALES SUR RC	4 068	0,74	3 597	0,61	471	13,11
43860000 SOCIAL A PAYER	2 456	0,45			2 456	
44210000 PRELEVEMENT A LA SOURCE	788	0,14	630	0,11	158	25,08
44711000 TAXE SUR LES SALAIRES	4 617	0,84	3 940	0,67	677	17,18
44860000 ETAT-CH. A PAYER-PROD.A RECEV.	718	0,13			718	
44863000 FORMATION CONTINUE	1 715	0,31			1 715	
<b>Autres dettes</b>	<b>12 220</b>	<b>2,22</b>	<b>3 348</b>	<b>0,57</b>	<b>8 873</b>	<b>265,03</b>
041C Collectif clients créditeurs	331	0,06			331	
46700004 LIVRES 50 ANS PSV	132	0,02			132	
46700014 INVESTISSEMENTS COM COM			754	0,13	(754)	-100,00
46700021 REFUGE DU SELE	183	0,03			183	
46700200 MUSIQUE EN ECRINS	8 810	1,60			8 810	
46700300 FEDERATION DE PECHE	2 738	0,50	2 579	0,44	160	6,18
46700500 JM NEVEU PAS A PAS			15		(15)	-100,00
46701100 TRAVERSARTS	10				10	
46737000 OLIVIER BROUMAULT - ANIMATION	16				16	
<b>Produits constatés d'avance</b>			<b>3 774</b>	<b>0,64</b>	<b>(3 774)</b>	<b>-100,00</b>

Détail du Passif

Etat exprimé en euros		01/10/2021 30/09/2022	12 mois	01/10/2020 30/09/2021	12 mois	Variations	%
48700000	PRODUITS CONSTATES D AVANCE			3 774	0,64	(3 774)	-100,00
Total du passif		551 086	100,00	591 548	100,00	(40 462)	-6,84



# Compte de résultat

# Compte de Résultat

Etat exprimé en euros

		30/09/2022	30/09/2021
		12 mois	12 mois
PRODUITS D'EXPLOITATION	Ventes de marchandises, de produits fabriqués	18 372	18 430
	Prestations de services	61 712	50 361
	Productions stockée		
	Production immobilisée		
	Subventions d'exploitation	1 316 800	1 281 242
	Dons		
	Cotisations	4 635	4 005
	Legs et donations		
	Autres produits de gestion courante	2 257	15
	Reprises sur provisions et amortissements, transfert de charges	3 547	2 717
	Autres produits	21 669	21 204
	<b>Total des produits d'exploitation</b>	<b>1 428 992</b>	<b>1 377 975</b>
CHARGES D'EXPLOITATION	Achats	15 079	17 432
	Variation de stock	(5 585)	(11 957)
	Autres achats et charges externes	685 542	561 262
	Impôts, taxes et versements assimilés	39 418	28 471
	Rémunération du personnel	562 717	482 219
	Charges sociales	175 805	159 662
	Subventions accordées par l'association		
	Dotation aux amortissements et dépréciations	2 427	15 641
	Dotation aux provisions		
	Autres charges	9 063	7 484
	<b>Total des charges d'exploitation</b>	<b>1 484 466</b>	<b>1 260 215</b>
	<b>1 - RESULTAT COURANT NON FINANCIER</b>	<b>(55 474)</b>	<b>117 760</b>
Produits financiers Charges financières	Reprises sur provisions et dépréciations et transferts de charges		
	Intérêts et produits financiers	910	415
	Dotation aux amortissements et aux dépréciations		
	Intérêts et charges financières		
	<b>2 - RESULTAT FINANCIER</b>	<b>910</b>	<b>415</b>
	<b>3 - RESULTAT COURANT AVANT IMPOT ( 1 + 2 )</b>	<b>(54 564)</b>	<b>118 175</b>
	Produits exceptionnels	7 933	14 478
	Charges exceptionnelles		12
	<b>4 - RESULTAT EXCEPTIONNEL</b>	<b>7 933</b>	<b>14 467</b>
	Impôts sur les sociétés		
	(+) Report des ressources non utilisées des exercices antérieurs		
	(-) Engagements à réaliser sur ressources affectées		
EVALUATION DES CONTRIBUTIONS VOLONTAIRES EN NATURE	<b>TOTAL DES PRODUITS</b>	<b>1 437 835</b>	<b>1 392 868</b>
	<b>TOTAL DES CHARGES</b>	<b>1 484 466</b>	<b>1 260 227</b>
	<b>EXCEDENT ou DEFICIT</b>	<b>(46 631)</b>	<b>132 641</b>
EVALUATION DES CONTRIBUTIONS VOLONTAIRES EN NATURE	<b>PRODUITS</b>		
	Bénévolat		
	Prestations en nature		
	Dons en nature		
	<b>CHARGES</b>		
	Secours en nature		
	Mise à disposition gratuite de biens et services		
	Personnel bénévole		



# Détail du compte de résultat

Etat exprimé en euros

	01/10/2021 30/09/2022	12 mois	01/10/2020 30/09/2021	12 mois	Variations	%
<b>Total des produits d'exploitation</b>	<b>1 428 992</b>	<i>100,00</i>	<b>1 377 975</b>	<i>100,00</i>	<b>51 017</b>	<i>3,70</i>
<b>Ventes de marchandises, de produits fabriqués</b>	<b>18 372</b>	<i>1,29</i>	<b>18 430</b>	<i>1,34</i>	<b>(58)</b>	<i>-0,32</i>
70700080 CARTES RANDO COMMERCIALISATION	240	<i>0,02</i>			240	
70700300 LAMPIONS	4 512	<i>0,32</i>	894	<i>0,06</i>	3 618	<i>404,70</i>
70700400 TOUR DE COU PAYS DES ECRINS	1 050	<i>0,07</i>	988	<i>0,07</i>	62	<i>6,28</i>
70700600 VENTES DIVERSES	1 800	<i>0,13</i>	5 582	<i>0,41</i>	(3 782)	<i>-67,75</i>
70700700 CARTE RANDO 2020			128	<i>0,01</i>	(128)	<i>-100,00</i>
70700800 CARTE RANDO 2021	5 210	<i>0,36</i>	7 975	<i>0,58</i>	(2 765)	<i>-34,67</i>
70700900 MASQUE COVID			70	<i>0,01</i>	(70)	<i>-100,00</i>
70701000 T-SHIRT ADULTE	1 965	<i>0,14</i>	1 425	<i>0,10</i>	540	<i>37,89</i>
70702000 T-SHIRT ENFANT	768	<i>0,05</i>	528	<i>0,04</i>	240	<i>45,45</i>
70703000 DEBARDEUR AD	1 365	<i>0,10</i>	840	<i>0,06</i>	525	<i>62,50</i>
70704000 BONNET POMPON	456	<i>0,03</i>			456	
70705000 BONNET SANS POMPON	330	<i>0,02</i>			330	
70706000 CASQUETTE	564	<i>0,04</i>			564	
70706100 CHAPEAU DE PAILLE	18				18	
70707000 CASQUE REALITE AUGMENTEE	52				52	
70709000 SAC EN TISSUS	42				42	
<b>Prestations de services</b>	<b>61 712</b>	<i>4,32</i>	<b>50 361</b>	<i>3,65</i>	<b>11 351</b>	<i>22,54</i>
70602000 FREISS ON ICE ADDOCK	170	<i>0,01</i>			170	
70610000 PACKS	36 670	<i>2,57</i>	32 215	<i>2,34</i>	4 455	<i>13,83</i>
70630000 PRESTATIONS DE SERVICES	626	<i>0,04</i>	262	<i>0,02</i>	364	<i>138,78</i>
70641000 SOIREE ASTRO ANIM	1 836	<i>0,13</i>	1 820	<i>0,13</i>	16	<i>0,88</i>
70641001 VENTE ADDOCK SOIREES ASTRO	5 022	<i>0,35</i>	2 105	<i>0,15</i>	2 917	<i>138,57</i>
70641100 ANIMATION SCULPTURE	150	<i>0,01</i>	315	<i>0,02</i>	(165)	<i>-52,38</i>
70641200 ANIMATION SKI JOERING			500	<i>0,04</i>	(500)	<i>-100,00</i>
70643000 VENTRIGLISS ANIM	2 650	<i>0,19</i>	5 090	<i>0,37</i>	(2 440)	<i>-47,94</i>
70644710 VENTE ADDOCK FORET LUMINEUSE	4 644	<i>0,32</i>	3 704	<i>0,27</i>	940	<i>25,37</i>
70645000 BBQ ANIMATION	1 422	<i>0,10</i>	1 304	<i>0,09</i>	118	<i>9,05</i>
70645100 VENTE ADDOCK BBQ	1 504	<i>0,11</i>	768	<i>0,06</i>	736	<i>95,83</i>
70647000 FORÊT LUMINEUSE	3 140	<i>0,22</i>	1 898	<i>0,14</i>	1 242	<i>65,44</i>
70648000 COURSE ORIENTATION- ANIM	110	<i>0,01</i>	232	<i>0,02</i>	(122)	<i>-52,59</i>
70649000 DESCENTE LUTINS PARADE	50				50	
70649100 ANIMATION FESTIVAL DANSE	1 456	<i>0,10</i>			1 456	
70650000 CLASSEMENT DE MEUBLES	1 800	<i>0,13</i>	2 000	<i>0,15</i>	(200)	<i>-10,00</i>
70810000 COMMISSIONS COMMERCIALISATION	30		42		(11)	<i>-27,40</i>
70810001 FRAIS DE DOSSIER ADDOCK	299	<i>0,02</i>	45		254	<i>564,18</i>
70820000 COMMISSIONS PERCUES	134	<i>0,01</i>	(1 938)	<i>-0,14</i>	2 072	<i>106,90</i>
<b>Subventions d'exploitation</b>	<b>1 316 800</b>	<i>92,15</i>	<b>1 281 242</b>	<i>92,98</i>	<b>35 557</b>	<i>2,78</i>
74100000 SUBVENTION CCPE	1 243 070	<i>86,99</i>	1 251 915	<i>90,85</i>	(8 844)	<i>-0,71</i>
74300000 SUB REGION	30 785	<i>2,15</i>	20 634	<i>1,50</i>	10 151	<i>49,20</i>
74400000 SUB ETAT	27 380	<i>1,92</i>			27 380	
74500000 SUBV AIDE A L EMBAUCHE	4 481	<i>0,31</i>	5 474	<i>0,40</i>	(993)	<i>-18,13</i>
74510000 AIDE CONTRAT APPRENTISSAGE	9 333	<i>0,65</i>	667	<i>0,05</i>	8 667	<i>N/S</i>
74600000 SUBVENTION CARSAT			2 553	<i>0,19</i>	(2 553)	<i>-100,00</i>
74700000 SUB DEPARTEMENT	1 750	<i>0,12</i>			1 750	
<b>Cotisations</b>	<b>4 635</b>	<i>0,32</i>	<b>4 005</b>	<i>0,29</i>	<b>630</b>	<i>15,73</i>
75600000 COTISATIONS	4 635	<i>0,32</i>	4 005	<i>0,29</i>	630	<i>15,73</i>
<b>Autres produits de gestion courante</b>	<b>2 257</b>	<i>0,16</i>	<b>15</b>		<b>2 242</b>	<i>N/S</i>
75800000 PROD.DIVERS GESTION COURANT	2 257	<i>0,16</i>	15		2 242	<i>N/S</i>
<b>Reprises sur amts, dép, prov et transferts de charges</b>	<b>3 547</b>	<i>0,25</i>	<b>2 717</b>	<i>0,20</i>	<b>829</b>	<i>30,53</i>
79110000 AN VOITURE	3 547	<i>0,25</i>	1 455	<i>0,11</i>	2 091	<i>143,73</i>
79162000 PRISE EN CHARGE FORMATION			1 262	<i>0,09</i>	(1 262)	<i>-100,00</i>
<b>Autres produits</b>	<b>21 669</b>	<i>1,52</i>	<b>21 204</b>	<i>1,54</i>	<b>465</b>	<i>2,19</i>

# Détail du compte de résultat

Etat exprimé en euros

	01/10/2021 30/09/2022	12 mois	01/10/2020 30/09/2021	12 mois	Variations	%
75200000 REVERSEMENT LA POSTE	21 669	1,52	21 204	1,54	465	2,19
<b>Total des charges d'exploitation</b>	<b>1 484 466</b>	<b>103,88</b>	<b>1 260 215</b>	<b>91,45</b>	<b>224 250</b>	<b>17,79</b>
<b>Achats</b>	<b>15 079</b>	<b>1,06</b>	<b>17 432</b>	<b>1,27</b>	<b>(2 353)</b>	<b>-13,50</b>
60700000 ACHATS TOURS DE COU	1 640	0,11			1 640	
60710000 TORCHES ANIMATIONS	5 531	0,39	4 394	0,32	1 137	25,89
60720000 CARTES RANDONNEES			1 184	0,09	(1 184)	-100,00
60721000 SACS EN TISSUS	719	0,05			719	
60740000 T SHIRTS	1 646	0,12	5 072	0,37	(3 426)	-67,54
60741000 DEBARDEURS	1 162	0,08			1 162	
60750000 BONNETS AVEC POMPONS			1 712	0,12	(1 712)	-100,00
60760000 BONNETS SANS POMPONS			1 460	0,11	(1 460)	-100,00
60770000 CASQUETTES			3 612	0,26	(3 612)	-100,00
60780000 CHAPEAUX DE PAILLES	1 150	0,08			1 150	
60790000 CASQUES REALITEE AUGMENTEE	3 231	0,23			3 231	
<b>Variation de stock</b>	<b>(5 585)</b>	<b>-0,39</b>	<b>(11 957)</b>	<b>-0,87</b>	<b>6 371</b>	<b>53,29</b>
60370000 VARIATION DE STOCK	(5 585)	-0,39	(11 957)	-0,87	6 371	53,29
<b>Autres achats et charges externes</b>	<b>685 542</b>	<b>47,97</b>	<b>561 262</b>	<b>40,73</b>	<b>124 280</b>	<b>22,14</b>
60410000 PRESTATION ANIMATIONS HIVER	62 268	4,36	32 108	2,33	30 159	93,93
60420000 PRESTATION ANIMATIONS ETE	65 070	4,55	67 871	4,93	(2 801)	-4,13
60440000 REALITE AUGMENTEE	62 255	4,36			62 255	
60611001 EAU, ENERGIE ABC	3 049	0,21	3 045	0,22	4	0,12
60611003 EAU, ENERGIE PSV 1400	3 562	0,25	3 315	0,24	248	7,47
60611004 EAU, ENERGIE PSV 1600	1 743	0,12	1 111	0,08	632	56,84
60611005 EAU, ENERGIE VALLOUISE	3 306	0,23	3 303	0,24	3	0,08
60611006 EAU, ENERGIE SIEGE	3 596	0,25	3 927	0,29	(331)	-8,44
60612000 CARBURANT	1 555	0,11	38		1 516	N/S
60630100 PETITES FOURNITURES ACCUEIL	6 468	0,45	4 856	0,35	1 613	33,21
60630200 PETITES FOURNITURES ANIMATIONS	8 086	0,57	4 821	0,35	3 265	67,73
60630210 PETITES FOURNITURES ANIM ETE	6 485	0,45	10 801	0,78	(4 317)	-39,96
60630400 PETITES FOURNITURES D ENTRETIEN	815	0,06	1 069	0,08	(253)	-23,69
60640000 FOURNITURES ADMINISTRATIVES	5 956	0,42	1 186	0,09	4 770	402,34
60650000 TENUE DU PERSONNEL	5 420	0,38	2 572	0,19	2 848	110,74
61100000 ECO PARTICIPATION	(384)	-0,03	800	0,06	(1 184)	-148,03
61320000 LOCATIONS IMMOBILIERES			400	0,03	(400)	-100,00
61350000 LOCATIONS DIVERSES	750	0,05			750	
61350100 LOCATION VEHICULES	5 708	0,40	3 958	0,29	1 750	44,22
61350200 LOCATION VEHICULES ANIMATIONS	6 847	0,48	6 723	0,49	124	1,85
61350300 LOCATION ORDINATEUR LOGICIEL	3 182	0,22	4 670	0,34	(1 488)	-31,87
61350400 LOCATION COPIEURS	13 223	0,93	12 532	0,91	691	5,52
61350500 LOCATIONS MACHINE A AFFRANCHIR	481	0,03	481	0,03		
61350700 LOCATION TPE	1 512	0,11	1 285	0,09	227	17,65
61410000 CHARGES LOCATIVES ABC	133	0,01	132	0,01	2	1,37
61420000 CHARGES LOCATIVES PEL / AILEFR	989	0,07	964	0,07	25	2,62
61450000 CHARGES LOCATIVES VALLOUISE	137	0,01	67		71	105,98
61460000 CHARGES LOCATIVES SIEGE	258	0,02	228	0,02	30	13,12
61520000 ENTRETIEN BIENS IMMOBILIERS	1 740	0,12	1 313	0,10	427	32,51
61550000 ENTRETIEN BIENS MOB-MATERIEL	2 846	0,20	3 563	0,26	(717)	-20,11
61561000 MAINTENANCE COPIEURS			191	0,01	(191)	-100,00
61562000 MAINTENANCE INFORMATIQUE	10 359	0,72	10 373	0,75	(14)	-0,14
61563000 MAINTENANCE SITE INTERNET	13 428	0,94	16 048	1,16	(2 620)	-16,33
61564000 MAINTENANCE MAIL	2 504	0,18	1 827	0,13	677	37,07
61565000 MAILCHIMP	202	0,01	122	0,01	80	65,60
61566000 MICROSOFT	253	0,02	253	0,02		
61567000 AVIZI	1 389	0,10	1 095	0,08	295	26,91
61568000 ZOOM	201	0,01	185	0,01	17	9,09
61569000 PHOTO THEQUE	410	0,03			410	
61611000 ASSURANCES LOCAUX	992	0,07	965	0,07	26	2,72
61612000 ASSURANCES RC	3 271	0,23	3 013	0,22	258	8,56



# Détail du compte de résultat

Etat exprimé en euros		01/10/2021 30/09/2022	12 mois	01/10/2020 30/09/2021	12 mois	Variations	%
61613000	ASSURANCE VEHICULES	1 153	0,08	1 364	0,10	(211)	-15,45
61680000	AUTRES ASSURANCES			13		(13)	-100,00
61810000	DOCUMENTATION GENERALE	1 100	0,08	2 120	0,15	(1 020)	-48,12
62100000	PERSONNEL EXTERIEUR A L ASSOCI	9 156	0,64	4 467	0,32	4 689	104,99
62110000	INDEMNITES ST AGIAIRES	2 294	0,16	6 200	0,45	(3 906)	-63,00
62260000	HONORAIRES DIVERS	6 975	0,49	1 450	0,11	5 525	381,03
62261000	HONORAIRES EC + CAC	11 127	0,78	10 725	0,78	402	3,75
62262000	HONORAIRES PRESSE	36 000	2,52	36 000	2,61		
62263000	HONORAIRES PHOTOGRAPHE	24 575	1,72	27 100	1,97	(2 525)	-9,32
62264000	HONORAIRE VIDEOS	36 992	2,59	29 041	2,11	7 951	27,38
62268000	HONORAIRES OBSERVATOIRE			11 461	0,83	(11 461)	-100,00
62269000	HONORAIRES COMMERCIALISATION			15 660	1,14	(15 660)	-100,00
62270000	FRAIS ACTES ET CONTENTIEUX	504	0,04			504	
62280000	HONORAIRES FORMATION			62		(62)	-100,00
62310000	ANNONCES ET INSERTIONS	20 311	1,42	17 373	1,26	2 938	16,91
62320000	ANNONCES RADIOS	21 598	1,51	17 577	1,28	4 020	22,87
62330000	FOIRES ET EXPOSITIONS	7 160	0,50			7 160	
62331000	WORKSHOP	2 995	0,21	2 227	0,16	768	34,46
62340000	ANNONCES WEB	24 226	1,70	38 954	2,83	(14 728)	-37,81
62341000	COMMUNICATION COMMERCIALISAT	4 361	0,31			4 361	
62350000	GOODIES	14 857	1,04	16 875	1,22	(2 018)	-11,96
62360000	CATALOGUES ET IMPRIMES	32 593	2,28	29 914	2,17	2 679	8,96
62371000	PROGRAMME ANIMATIONS	23 738	1,66	10 970	0,80	12 768	116,39
62372000	RESEAUX SOCIAUX	3 994	0,28	2 955	0,21	1 039	35,16
62373000	ARGUS DE LA PRESSE	2 300	0,16	2 166	0,16	134	6,17
62374000	DOSSIER DE PRESSE	900	0,06	1 830	0,13	(930)	-50,82
62380000	PARTENARIATS	15 242	1,07	9 890	0,72	5 352	54,12
62390000	APIDAE	3 741	0,26	2 904	0,21	837	28,82
62510000	VOYAGES ET DEPLACEMENTS	143	0,01			143	
62511000	FRAIS DE DEPLACEMENT FORMATION	480	0,03	423	0,03	57	13,41
62511200	FRAIS DE DEPLT S/ TERRITOIRE	516	0,04	218	0,02	298	137,00
62560000	MISSIONS	101	0,01			101	
62570000	ACCUEIL RECEPTION	5 615	0,39	2 510	0,18	3 105	123,71
62571000	ACCUEIL PRESSE	10 328	0,72	8 170	0,59	2 158	26,41
62572000	ACCUEIL ANIMATIONS HIVER	8 535	0,60	1 874	0,14	6 661	355,48
62572100	ACCUEIL ANIMATION ETE	9 832	0,69	7 965	0,58	1 867	23,43
62610000	FRAIS POSTAUX	3 403	0,24	2 144	0,16	1 259	58,71
62620001	FRAIS TELECOMMUNICATION ABC	2 600	0,18	1 691	0,12	910	53,80
62620002	FRAIS DE COMMUNICATION PELVOUX	620	0,04	637	0,05	(17)	-2,69
62620003	FRAIS DE TELECOM PSV1400	3 095	0,22	3 048	0,22	47	1,55
62620004	FRAIS DE TELECOMM PSV 1600	995	0,07	852	0,06	142	16,70
62620005	FRAIS DE TELECOM VALLOUISE	3 119	0,22	3 092	0,22	26	0,85
62620006	FRAIS DE TELECOMM SIEGE	4 628	0,32	4 800	0,35	(172)	-3,59
62620007	FRAIS DE TELECOMM WEB CAM	1 163	0,08	1 142	0,08	21	1,88
62620008	PORTABLES	4 577	0,32	4 407	0,32	169	3,85
62620009	FRAIS TELECOMMUNICATION AILEFR	512	0,04	504	0,04	8	1,67
62700000	CHARGES FINANCIERES	416	0,03	381	0,03	35	9,24
62710000	COMMISSIONS CHEQUES VACANCES	49		30		19	61,69
62720000	COMMISSIONS S/ VENTE ADDOCK	493	0,03	234	0,02	258	110,28
62810000	COTISATIONS	4 604	0,32	4 639	0,34	(35)	-0,75
62830000	FRAIS NETTOYAGE LOCAUX	1 765	0,12	1 992	0,14	(227)	-11,39
<b>Impôts, taxes, versements assimilés</b>		<b>39 418</b>	<b>2,76</b>	<b>28 471</b>	<b>2,07</b>	<b>10 946</b>	<b>38,45</b>
63110000	TAXES SUR SALAIRE	28 461	1,99	20 167	1,46	8 294	41,13
63330000	FORM.PROFES.CONTINUE	5 992	0,42	8 305	0,60	(2 313)	-27,85
63331000	FPC 1% LEGAL - VERST URSSAF	4 245	0,30			4 245	
63332000	1% CDD - VERST URSSAF	88	0,01			88	
63540000	DROIT D ENREGISTREMENT ET DE T	633	0,04			633	
<b>Rémunération du personnel</b>		<b>562 717</b>	<b>39,38</b>	<b>482 219</b>	<b>34,99</b>	<b>80 498</b>	<b>16,69</b>
64110000	SALAIRES, APPOINTEMENTS	537 888	37,64	461 557	33,50	76 331	16,54
64110006	PERSONNEL GUSO	6 176	0,43	4 105	0,30	2 071	50,43

# Détail du compte de résultat

Etat exprimé en euros		01/10/2021 30/09/2022	12 mois	01/10/2020 30/09/2021	12 mois	Variations	%
64110007	MAINTIEN SALAIRE - ACTIVITE PART			5 778	0,42	(5 778)	-100,00
64115000	AVANTAGE EN NATURE	3 547	0,25			3 547	
64120000	CONGES PAYES	(4 730)	-0,33	11 101	0,81	(15 831)	-142,61
64121000	REPOS COMPENSATEUR	1 167	0,08	(858)	-0,06	2 024	236,04
64140000	INDEMNITE RETRAITE	8 930	0,62	535	0,04	8 395	N/S
64143000	INDEMNITE RUPTURE CONVENTIONN	727	0,05			727	
64144000	PRIME PPV	9 014	0,63			9 014	
<b>Charges sociales</b>		<b>175 805</b>	<b>12,30</b>	<b>159 662</b>	<b>11,59</b>	<b>16 143</b>	<b>10,11</b>
64510000	COTISATIONS URSSAF	117 865	8,25	108 060	7,84	9 805	9,07
64520000	COTISATIONS AUX MUTUELLES/PREV	31 511	2,21	28 204	2,05	3 306	11,72
64522000	PROV CHARGES PATRONALES	(2 000)	-0,14	6 083	0,44	(8 084)	-132,88
64531000	RETRAITE MALAKOFF	21 892	1,53	15 006	1,09	6 887	45,89
64532000	IRCANTEC	3 867	0,27	3 920	0,28	(53)	-1,36
64580000	COTISATIONS AUX AUTRES ORGANISM	(3 232)	-0,23	241	0,02	(3 473)	N/S
64750000	MEDECINE TRAVAIL PHARMACIE	2 087	0,15	2 462	0,18	(375)	-15,22
64760000	TICKETS RESTAURANT	2 625	0,18			2 625	
64770000	CHEQUES VACANCES PP	1 190	0,08			1 190	
64900001	RBST ACTIVITE PARTIELLE			(4 315)	-0,31	4 315	100,00
<b>Dotations aux amortissements et aux dépréciations</b>		<b>2 427</b>	<b>0,17</b>	<b>15 641</b>	<b>1,14</b>	<b>(13 213)</b>	<b>-84,48</b>
68111000	DAP			13 882	1,01	(13 882)	-100,00
68112000	DAP	2 427	0,17	1 759	0,13	669	38,02
<b>Autres charges</b>		<b>9 063</b>	<b>0,63</b>	<b>7 484</b>	<b>0,54</b>	<b>1 578</b>	<b>21,09</b>
65160000	SACEM	8 954	0,63	7 360	0,53	1 594	21,66
65800000	AUTRES CHARGES	17		48		(32)	-65,35
65820000	AGESSA	92	0,01	76	0,01	16	21,05
<b>RESULTAT COURANT NON FINANCIER</b>		<b>(55 474)</b>	<b>-3,88</b>	<b>117 760</b>	<b>8,55</b>	<b>(173 234)</b>	<b>-147,11</b>
<b>RESULTAT FINANCIER</b>		<b>910</b>	<b>0,06</b>	<b>415</b>	<b>0,03</b>	<b>495</b>	<b>119,42</b>
<b>Intérêts et produits financiers</b>		<b>910</b>	<b>0,06</b>	<b>415</b>	<b>0,03</b>	<b>495</b>	<b>119,42</b>
76400000	REVENUS VAL.MOBIL.PLACEMENT	910	0,06	415	0,03	495	119,42
<b>RESULTAT COURANT AVANT IMPOTS</b>		<b>(54 564)</b>	<b>-3,82</b>	<b>118 175</b>	<b>8,58</b>	<b>(172 738)</b>	<b>-146,17</b>
<b>Produits exceptionnels</b>		<b>7 933</b>	<b>0,56</b>	<b>14 478</b>	<b>1,05</b>	<b>(6 545)</b>	<b>-45,21</b>
77180000	AUTRES PRODUITS EXCEPTIONNELS	7 340	0,51			7 340	
77700000	QP SUBVENTIONS VIREE AU RESULTAT	593	0,04	14 478	1,05	(13 885)	-95,90
<b>Charges exceptionnelles</b>				<b>12</b>		<b>(12)</b>	<b>-100,00</b>
67100000	PENALITES			12		(12)	-100,00
<b>Résultat exceptionnel</b>		<b>7 933</b>	<b>0,56</b>	<b>14 467</b>	<b>1,05</b>	<b>(6 533)</b>	<b>-45,16</b>
<b>TOTAL DES PRODUITS</b>		<b>1 437 835</b>	<b>100,62</b>	<b>1 392 868</b>	<b>101,08</b>	<b>44 967</b>	<b>3,23</b>
<b>TOTAL DES CHARGES</b>		<b>1 484 466</b>	<b>103,88</b>	<b>1 260 227</b>	<b>91,45</b>	<b>224 239</b>	<b>17,79</b>
<b>Excédent ou déficit de l'exercice</b>		<b>(46 631)</b>	<b>-3,26</b>	<b>132 641</b>	<b>9,63</b>	<b>(179 272)</b>	<b>-135,16</b>
<b>Contributions volontaires en nature</b>							
<b>Charges des contributions volontaires en nature</b>							



# **Annexe comptable**

# Règles et Méthodes Comptables

Etat exprimé en euros

## ANNEXE AU BILAN ET AU COMPTE DE RESULTAT

Au bilan avant répartition de l'exercice clos le 30/09/2022 dont le total est de 551 086 euros et au compte de résultat de l'exercice, présenté sous forme de liste, affiche un total produits de 1 437 835 euros et un total charges de 1 484 466 euros, dégagant ainsi un résultat de -46 631 euros.

L'exercice a une durée de 12 mois.

Les notes ou tableaux ci-après font partie intégrante des comptes annuels.

Les conventions générales comptables ont été appliquées, dans le respect du principe de prudence, conformément aux hypothèses de bases :

- continuité de l'exploitation,
- permanence des méthodes comptables d'un exercice à l'autre,
- indépendance des exercices,

et conformément aux règles générales d'établissement et de présentation des comptes annuels.

### Immobilisations corporelles

Les immobilisations corporelles sont évaluées à leur coût d'acquisition (prix d'achat et frais accessoires, hors frais d'acquisition des immobilisations) ou à leur coût de production.

Les amortissements pour dépréciation sont calculés suivant le mode linéaire ou dégressif en fonction de la durée normale d'utilisation des biens.

Concernant l'application du règlement sur les actifs, la société a retenu les hypothèses suivantes :

- Compte tenu de la nature de ses immobilisations, la société n'a pas été en mesure d'identifier de composants significatifs.
- La société ne prévoit pas de céder ses immobilisations avant l'achèvement de leur durée de vie. La durée d'utilisation correspond en pratique aux durées d'usage qui étaient antérieurement pratiquées.
- La valeur résiduelle des immobilisations à la fin de leur utilisation étant, pour la quasi-totalité de celle-ci, non significative ou difficilement chiffrable, elle n'a pas été prise en compte.

S'agissant de matériel d'occasion, les immobilisations sont amorties sur une courte durée.



# Règles et Méthodes Comptables

Etat exprimé en **euros**

## Stocks et en cours

Les matières et marchandises ont été évaluées à leur coût d'acquisition (prix d'achat et frais accessoires).

## Créances et dettes

Les créances sont valorisées à leur valeur nominale. Une provision pour dépréciation est pratiquée lorsque la valeur d'inventaire est inférieure à la valeur comptable.

# Immobilisations

Etat exprimé en euros

Etat exprimé en euros		Valeurs brutes début d'exercice	Mouvements de l'exercice				Valeurs brutes au 30/09/2022
			Augmentations		Diminutions		
			Réévaluations	Acquisitions	Virent p.à p.	Cessions	
INCORPORELLES	Frais d'établissement et de développement						
	Autres immobilisations incorporelles	50 000					50 000
	TOTAL IMMOBILISATIONS INCORPORELLES	50 000					50 000
CORPORELLES	Terrains						
	Constructions sur sol propre						
	sur sol d'autrui						
	instal. agencet aménagement						
	Instal technique, matériel outillage industriels	2 010					2 010
	Instal., agencement, aménagement divers						
	Matériel de transport						
	Matériel de bureau, informatique et mobilier	5 417		3 192			8 609
	Autres immobilisations corporelles						
	Immobilisations grévées de droits						
	Immobilisations corporelles en cours						
Avances et acomptes							
	TOTAL IMMOBILISATIONS CORPORELLES	7 427		3 192			10 619
FINANCIERES	Participations et créances rattachées						
	Autres titres immobilisés						
	Prêts						
	Autres immobilisations financières						
	TOTAL IMMOBILISATIONS FINANCIERES						
TOTAL		57 427		3 192			60 619



## Amortissements

Etat exprimé en euros

Etat exprimé en euros		Amortissements début d'exercice	Mouvements de l'exercice		Amortissements au 30/09/2022
			Dotations	Diminutions	
INCORPORELLES	Frais d'établissement				
	Autres	50 000			50 000
	TOTAL IMMOBILISATIONS INCORPORELLES	50 000			50 000
CORPORELLES	Terrains				
	Constructions sur sol propre				
	sur sol d'autrui				
	instal. agencement aménagement				
	Instal technique, matériel outillage industriels	2 010			2 010
	Autres instal., agencement, aménagement divers				
	Matériel de transport				
	Matériel de bureau, mobilier	2 607	2 427		5 034
Autres immobilisations corporelles					
TOTAL IMMOBILISATIONS CORPORELLES		4 617	2 427		7 044
TOTAL		54 617	2 427		57 044

# Créances et Dettes

Etat exprimé en euros

30/09/2022

1 an au plus

plus d'1 an

CREANCES				
	Créances rattachées à des participations			
	Prêts			
	Autres immobilisations financières			
	Clients douteux ou litigieux			
	Autres créances clients	479	479	
	Créances représentatives des titres prêtés			
	Personnel et comptes rattachés	1 770	1 770	
	Sécurité sociale et autres organismes sociaux	16 953	16 953	
	Impôts sur les bénéfices			
	Taxes sur la valeur ajoutée			
	Autres impôts, taxes versements assimilés			
	Divers			
	Groupe et associés			
	Débiteurs divers	44 214	44 214	
	Charges constatées d'avances	16 123	16 123	
	<b>TOTAL DES CREANCES</b>	<b>79 539</b>	<b>79 539</b>	
	Prêts accordés en cours d'exercice			
	Remboursements obtenus en cours d'exercice			
	Prêts et avances consentis aux associés (personnes physiques)			

30/09/2022

1 an au plus

1 à 5 ans

plus de 5 ans

DETTES				
	Emprunts obligataires convertibles			
	Autres emprunts obligataires			
	Emprunts dettes ets de crédit à 1an max. à l'origine			
	Emprunts dettes ets de crédit à plus 1 an à l'origine			
	Emprunts et dettes financières divers			
	Fournisseurs et comptes rattachés	101 339	101 339	
	Personnel et comptes rattachés	46 720	46 720	
	Sécurité sociale et autres organismes sociaux	55 165	55 165	
	Impôts sur les bénéfices			
	Taxes sur la valeur ajoutée			
	Obligations cautionnées			
	Autres impôts, taxes et assimilés	7 838	7 838	
	Dettes sur immobilisations et comptes rattachés			
	Groupe et associés			
	Autres dettes	12 220	12 220	
	Dette représentative de titres empruntés			
	Produits constatés d'avance			
	<b>TOTAL DES DETTES</b>	<b>223 284</b>	<b>223 284</b>	
	Emprunts souscrits en cours d'exercice			
	Emprunts remboursés en cours d'exercice			
	Emprunts dettes associés (personnes physiques)			

## Charges constatées d'avance

Etat exprimé en euros

	Période	Montants	30/09/2022
Charges constatées d'avance - EXPLOITATION		16 123	16 123
Charges constatées d'avance - FINANCIERES			
Charges constatées d'avance - EXCEPTIONNELLES			
TOTAL			16 123

--



## Tableau de suivi des fonds associatifs

Libellé	Solde au début de l'exercice A	Augmentations B	Diminutions C	Solde à la fin de l'exercice D = A + B - C
<b>Fonds associatifs sans droit de reprise</b>				
- Patrimoine intégré				
- Fonds statutaires				
- Apports sans droit de reprise	33 226			33 226
- Legs et donations				
- Subventions d'investissement affectées à des biens renouvelables				
Ecart de réévaluation sur des biens sans droit de reprise				
Réserves statutaires ou contractuelles				
Réserves réglementées				
Autres réserves				
Report à nouveau	196 271	132 641		328 912
Résultat de l'exercice	132 641	(46 631)	132 641	(46 631)
<b>Fonds associatifs avec droit de reprise</b>				
- Apports				
- Legs et donations avec contrepartie d'actifs immobilisés				
- Subventions d'investissement sur biens renouvelables				
Résultats sous contrôle des tiers financeurs				
Ecart de réévaluation sur des biens avec droit de reprise				
Subventions d'investissement sur biens non renouvelables	899		593	306
Provisions réglementées				
Droits des propriétaires (Commodat)				
<b>Dépenses refusées par l'autorité de tarification</b>				
<b>Dépenses non opposables au tiers financeurs</b>				
<b>TOTAL</b>	<b>363 036</b>	<b>86 011</b>	<b>133 234</b>	<b>315 813</b>